



LOUŽNICKÝ ZPRAVODAJ

**Číslo: 07/2026****pro týden:****16. 02. 2026 – 22. 02. 2026****pravidelně nepravidelný týdeník z Loužnice a okolí**

LOUŽNICKÝ ZPRAVODAJ vychází pouze v elektronické podobě, není a nikdy nebyl nikým placen,

ani sponzorován. V případě, že máte zájem podpořit Loužnický zpravodaj můžete zde: čů 123-585420237/0100.



OBECNÍ KNIHOVNA LOUŽNICE



“Čaje a přátel” knihovna Loužnice
Čtvrtek 19. 2. 2026 od 17h



PROSIMĚ O SDÍLENÍ



OBCHOD LOUŽNICE,

PRONÁJEM NEBYTOVÝCH PROSTOR

Obec Loužnice nabízí k pronájmu nebytové prostory určené pro provozování obchodu se smíšeným zbožím s možností maličké kavárny nebo menšího gastro provozu.

Nabízený prostor

o výměře cca 57 m² se nachází v přízemí budovy čp. 58, má velká okna a výlohu do frekventované silnice, což zajišťuje velmi dobrou viditelnost.

- U objektu je možnost parkování.
- Objekt se nachází přímo u silnice I/10 (trasa Praha - Harrachov - Polsko).




KONTAKT PRO ZÁJEMCE:


724 179 359 www.obchod-louznice.cz

DEMONSTRACE V LOUŽNICI

Ani Loužnice nezůstala stranou celorepublikového dění a připojila se k výzvě spolku **Milion chvilek**.

V 16:00 hodin se před budovou obecního úřadu sešlo celkem 58 účastníků a 3 psi. Další sousedé pak akci podpořili na dálku ze svých domovů, kam je bohužel uvěznila aktuální viróza. Na místě bylo přečteno společné prohlášení, jehož plné znění si můžete prostudovat níže v odkazu nebo na webových stránkách <https://milionchvilek.cz/> 

Celé setkání proběhlo v poklidném duchu, bez jakýchkoliv vulgárností a útočných projevů, kterými se v současné vyhrocené atmosféře často prezentují příznivci vládních kruhů.

Děkujeme všem, kteří přišli vyjádřit svůj názor slušnou a kultivovanou formou. 

Další fotografie a prohlášení najdete ve fotogalerii: <https://www.rajce.idnes.cz/janeklouzniceii/album/louznice-demonstrace-15-2-2026>



ÚDRŽBA OBCE

V prostoru mezi Hasičárnou a křižovatkou na silnici I/10 probíhá kácení náletů, které zabraňují výhledu při výjezdu na mezinárodní silnici.



Proběhl úklid kolem kontejnerového stání na tříděný odpad.



POZOR PŘI VSTUPU NA ZAMRZLOU HLADINU!

Loužnické koupaliště využívají otužilci za což jsme velmi rádi a mají náš velký obdiv.



ŠTĚPKA VOLNĚ K ODBĚRU

Potřebujete na svou zahradu dřevní štěpku? Je nyní čerstvá k dispozici u Kulturního domu čp. 72, vedle kontejnerového stání. Můžete si kdykoli přijet a nabrat si kolik potřebujete.



JARNÍ PRÁZDNINY 2026



Začaly týdny jarních prázdnin, během nichž budou mít děti plnicí povinnou školní docházku volno. V tomto období lze očekávat zvýšený počet návštěvníků v horských oblastech i v oblíbených rekreačních střediscích, zejména mezi milovníky zimních sportů.

Jarní prázdniny v délce jednoho týdne jsou podle sídla školy stanoveny takto:

16. 2. - 22. 2. 2026 - Praha 1 až 5, Blansko, Brno-město, Brno-venkov, Břeclav, Hodonín, Vyškov, Znojmo, Domažlice, Tachov, Louny, Karviná

23. 2. - 1. 3. 2026 - Praha 6 až 10, Cheb, Karlovy Vary, Sokolov, Nymburk, Jindřichův Hradec, Litoměřice, Děčín, Přerov, Frýdek-Místek

2. 3. - 8. 3. 2026 - Kroměříž, Uherské Hradiště, Vsetín, Zlín, Praha-východ, Praha-západ, Mělník, Rakovník, Plzeň-město, Plzeň-sever, Plzeň-jih, Hradec Králové, Teplice, Nový Jičín

9. 3. - 15. 3. 2026 - **Česká Lípa, Jablonec nad Nisou, Liberec, Semily**, Havlíčkův Brod, Jihlava, Pelhřimov, Třebíč, Žďár nad Sázavou, Kladno, Kolín, Kutná Hora, Písek, Náchod, Bruntál

HASIČSKO – HALUŠKOVÝ PLES BUDE!

🔥 Tohle bude jízda! 🔥

HASIČSKO-HALUŠKOVÝ PLES LOUŽNICE 2026

Uhasíme vaši žízeň a nakrmíme vás těmi nejlepšími haluškami v kraji!

📅 21. 3. 2026 (Sobota) | 19:30 otevření sálu, 20:00 začátek
📍 Kulturní dům Loužnice čp. 72

- 🍷 **Gastro zážitek:** Haluškové hody (bramboráky!)
- 🎵 **Živá hudba:** Hraje skvělá kapela
- 🎁 **Bohatá tombola**
- 🕒 **Parquet v plamenech:** Tančíme až do noci!

Přijďte si pochutnat, pobavit se a roztočit parquet!

Obec Plavý pořádá

Jak soused z Loužnice plavbu kolem světa udělal

cestopisná přednáška

Jaroslava Bernta

17. února 2026
od 17:30

Sokolovna Plavý - u baru
Bar otevřen od 16:45
Točené pivo, víno, káva, čaj





**Finanční úřad pro Liberecký kraj,
Územní pracoviště v Jablonci nad Nisou
pro vás v období podávání daňových přiznání
k dani z příjmů fyzických osob za rok 2025
pořádá výjezdy svých zaměstnanců do obcí za účelem
výběru daňových přiznání.**

Pondělí	09. 03. 2026	8:00 – 11:30	12:30 – 17:00
Úterý	10. 03. 2026	8:00 – 11:30	12:30 – 15:00
Středa	11. 03. 2026	8:00 – 11:30	12:30 – 17:00
Čtvrtek	12. 03. 2026	8:00 – 11:30	12:30 – 15:00

**Městský úřad v Železném Brodě,
budova radnice „A“, první patro, č. dveří 207,
náměstí 3. května č.p. 1, Železný Brod**

Připomínáme, že v souvislosti s podáváním daňových přiznání
k dani z příjmů fyzických osob za zdaňovací období 2025 bude na Územním pracovišti
v Jablonci nad Nisou v pracovní dny k dispozici také informační linka:
953 132 354
dále kontaktní spojení na Územní pracoviště v Jablonci nad Nisou
953 133 011

TŘÍDĚNÝ ODPAD V OBCI

V poslední době se stává, že jsou kontejnery na tříděný odpad plné, je to tím, že se blíží doba jejich vývozu.



PROVOZ TŘÍDĚNÉHO ODPADU V LOUŽNICI

Zajišťuje: Obecní úřad Loužnice

Správce:

prostoru pod KD a u Hasičárny: zaměstnanec OÚ Loužnice

V případě přeplnění kontaktujte:

Starosta obce: 724 179 359

Místostarosta obce: 606 688 277

	Kontejner na směsné plasty. Vývoz 1x 14 dnů. U Hasičárny		Kontejner na elektroodpad. Vývoz na objednání V obchodě. Větší elektro odpad po domluvě se správcem do přístřešku pod KD
	Kontejner na papír. Vývoz 1x 14 dnů. U Hasičárny a KD		Kontejner na textil – pravidelný vývoz, určuje si svozová firma. Pod KD
	Kontejner na Pet lahve. Vývoz 1x 14 dnů. U Hasičárny a KD		Pytle na směsný plast a TetraPack – vývoz na objednání. Pytle zdarma na OÚ. Pytle se ukládají do klece pod KD
	Kontejner na biodopad – přistavení od května do září U KD		Pytle na KOVOVÉ OBALY – vývoz na objednání. Pytle zdarma na OÚ. Pytle se ukládají do klece pod KD.
	Zvon na sklo – vývoz na objednání. U KD		Kontejner na objemný odpad – cena dovezeného odpadu dle váhy. Zajišťuje správce Pod KD.
	Kontejner na tabulové sklo – vývoz na objednání. U KD. U Hasičárny na směsné sklo.		Kontejner na železo – pro občany obce zdarma. Zajišťuje správce Pod KD.

KD = Kulturní dům

Hasičárna = plac vedle hasičské zbrojnice



POPLATKY ZA ODPADY V ROCE 2026

Stejně jako v loňském roce se cena za vývoz komunálního odpadu řídí podle vyhlášky obce a ceny svozové firmy.
<https://www.louznice.com/urad/uredni-deska-1/>



Ta stanový 60 l objemu na jednu osobu trvale žijící v obci Loužnice na jeden měsíc.

Pokud je nemovitost bez trvalého pobytu nebo slouží k rekreaci (je jedno zda má čp. nebo ev.) tento objem 60 l se platí pouze 1x.

U těchto nemovitostí je možné využít i pytlový svoz, kdy poplatník dostane 12x pytel o objemu 60 l na 1 rok.

Poplatek se platí za objem nádoby přistavené u nemovitosti a dle četnosti vývozu. To znamená, že každý si může vybrat velikost nádoby, která odpovídá minimálnímu počtu obyvatel v nemovitosti nebo i větší.

Platbu můžete provést osobně v hotovosti na Obecním úřadě v Loužnici v době úředních hodin: každé pondělí od 16:30 do 18:00 hod. Případně po domluvě.

Nebo bankovním převodem na účet: 12421451/0100 – Komerční banka, a.s. Při bezhotovostní platbě uveďte jméno a číslo domu v Loužnici.

Vše podrobně najdete na webových stránkách obce Loužnice.

Poplatek je splatný do 31.3.2026

<https://www.louznice.com/obec/odpady/>

CENÍK 2026:

Velikost nádoby	Četnost odvozů	Cena za rok
60 l	1 x týdně	3 160,- Kč
60 l	1 x 14 dnů	2 380,- Kč
60 l	1 x měsíc	1 540,- Kč
110 l	1 x týdně	4 880,- Kč
120 l	1 x týdně	5 310,- Kč
110 l	1 x 14 dnů	2 800,- Kč
120 l	1 x 14 dnů	3 070,- Kč
110 l	1 x měsíc	1 690,- Kč
120 l	1 x měsíc	1 930,- Kč
110 l	Kombinovaný 1 x týden (1.11.-30.4.) a 1x 14dní (1.5.-31.10.)	3 840,- Kč
120 l	Kombinovaný 1 x týden (1.11.-30.4.) a 1x 14dní (1.5.-31.10.)	4 190,- Kč
1100 l	1x týdně	47 595,- Kč
60 l pytle	12 ks pytlů	640,- Kč



POPLATEK ZA PSA

Za jednoho psa 80,- Kč
 a za každého dalšího psa 120,- Kč
 Možné je také bezhotovostní platba na účet
Číslo účtu: 12421451/0100 – Komerční banka, a.s.

U platby psa přes bankovní účet udejte do poznámky
 Vaše jméno a jméno psa.



NABÍDKA PRÁCE




Rádi pracujete v gastronomii a chtěli byste se k nám přidat? Rozšiřujeme náš tým o pozice:

číšník/servírka, pomocná síla do kuchyně.

Více informací na tel. čísle: 602 212 142 nebo pište: abeluvmlyn@seznam.cz

Hledáme LEADERA CALL CENTRA (junior / růstová pozice) 

Jablonec nad Nisou a okolí
Práce na místě

Hledáme člověka, který chce růst, nést odpovědnost a vydělat si na výsledcích.
Ne hotového manažera z korporátu.

Co Vás čeká:

- ✓ Vedení malého callcentrového týmu
- ✓ Každodenní práce s výkonem, kvalitou a disciplínou
- ✓ Kontrola práce operátorů, zpětná vazba, řešení problémů
- ✓ Spolupráce přímo s majitelem projektu
- ✓ Reálný vliv na výsledky týmu

Jak role funguje:

- ✓ Pracovní doba 9:00–16:00
- ✓ Práce na místě v Jablonci nad Nisou
- ✓ Odpovědnost za výkon týmu – nejen „dohled“
- ✓ Rychlá rozhodnutí, minimum byrokracie

Koho hledáme:

- ✓ Přirozenou autoritu, která si umí stát za rozhodnutím
- ✓ Člověka orientovaného na výsledek, ne na výmluvy
- ✓ Zkušenost z callcentra / obchodu výhodou (ne podmínkou)
- ✓ Chut růst do plnohodnotné vedoucí role

Tahle pozice je pro lidi, kteří chtějí výsledky a posun. Pokud hledáte klidnou práci bez tlaku, tohle nebude pro Vás.

774 328 147 • info@spojuji.cz



Pečovatelská služba
Hodkovice nad Mohelkou

Podleš 653, Hodkovice nad Mohelkou
Kontaktní osoba: Mgr. Martina Jakab Hendrychová
E-mail: hendrychova.martina@hodkovicenm.cz
Tel.: 736 772 402

ve městě Hodkovice nad Mohelkou a v obcích Jeřmanice a Dlouhý Most

Vám rádi pomůžeme žít ve vašem domácím prostředí život, na který jste zvyklí a dopomůžeme při zvládnání běžných úkonů péče o vlastní osobu i domácnost

Umíme pomáhat:

- s osobní hygienou (mytí těla, výměna inkontinenčních pomůcek, koupání a mytí vlasů, péče o chrup)
- s oblékáním
- s přesouváním (popř. s polohováním)
- se stravou (možnost dovozu obědů, připravujeme a podáváme jídlo a pití)
- s chodem domácností (běžný úklid, péče o lůžko, nákupy, praní a žehlení prádla)
- se zprostředkováním kontaktu se společenským prostředím (doprovod k lékaři, na úřad)
- při uplatňování práv, oprávněných zájmů a při obstarávání osobních záležitostí
- při zajištění bezpečí a možnosti setrvání v přirozeném sociálním prostředí (dohledy)

Pomáháme denně od 6.30 do 20.00 h, včetně víkendů a svátků

Pečovatelská služba Hodkovice nad Mohelkou je každý rok poskytována za finanční podpory MPSV ČR

výběrové řízení

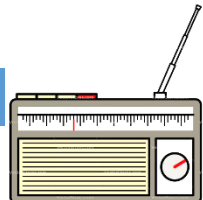
HLEDÁME PEČOVATELE / PEČOVATELKU

na pozici pracovníků v sociálních službách v přímé obslužné péči

pro Jablonec nad Nisou a spádové obce







JABLONECKO V MÉDIÍCH

TV PRIMA

Asia Express pořad, který startuje na TV Prima 1. března 2026 a představí se v něm Tomáš Slavík v teamu s Vavřincem Hradílkem. Tři a půl tisíce kilometrů napříč Asii, extrémní podmínky a nízký rozpočet na cestu — to je Asia Express.



TV PRIMA

V nedělním pořadu Prima ČESKO 15.2.2026 proběhla reportáž o přírodní sáňkařské dráze z Černé Studnice na Smržovku. Celý pořad můžete shlédnout zde: <https://cnn.iprima.cz/porady/prima-cesko/prima-cesko-15-2-v-08-55>



ČESKÁ TELEVIZE

V nedělním vydání Toulavé kamery jste mohli vidět reportáž z Turnova z muzea a jeho okolí.

Celý pořad si můžete pustit zde: <https://www.ceskatelevize.cz/porady/1126666764-toulava-kamera/226562221500006/>





ZE SVĚTA

JOSEFŮV DŮL

Pobavit se zvláštním způsobem vyrazili v sobotu 7. února v brzkých ranních hodinách v podhůří Jizerských hor mladý řidič ze Středních Čech a jeho dva spolujezdcí. S vozem Audi A6 driftovali v lyžařském areálu v Josefově Dole a zničili tak tratě pro

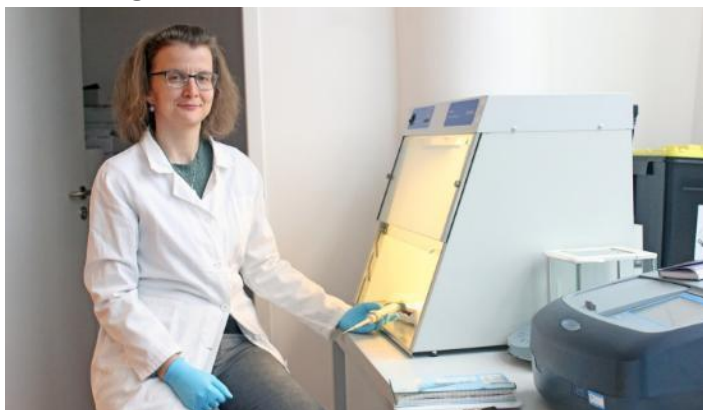


lyžařský závod, chystaný na týž den dopoledne. Pak zapadli v mokřadu chráněné krajinné oblasti. Policejní hlídka je tak dopadla přímo na místě činu.

Informaci o driftujícím vozidle v lyžařském areálu v Josefově Dole přijali policisté na lince 158 v sobotu 7. února krátce před půl třetí hodinou ranní. „Na místo okamžitě vyjeli policisté z Obvodního oddělení v Tanvaldu, kteří tam dorazili během několika minut. Na uvedeném místě už žádné auto nebylo, ale v blízkosti uvedeného areálu, již v Chráněné krajinné oblasti Jizerské hory, našli v mokřadu zapadlé vozidlo Audi A6 Avant, u něhož se v té době také nacházela i jeho posádka ze Středních Čech – 21letý řidič a spolujezdcí ve věku 19 a 21 let,“ uvádí policejní mluvčí Dagmar Sochorová. Policisté na místě zjistili, že řidič s vozidlem jízdou a driftováním poškodil téměř po celém areálu lyžařské tratě, které byly připravené pro krajské závody místním lyžařským oddílem a které se měly konat týž den v sobotu od 10.00 hodin. „Řidič k uvedené situaci uvedl to, že se „chtěli jen trochu pobavit“. Pořadatel závodů, který se na místo činu také dostavil, navíc řekl, že řidič s vozidlem zapadl v místě, kde se jedná o chráněnou lokalitu s výskytem vzácného živočicha, a kterou ani oni nemohou upravovat sněžným skútreem,“ dodala mluvčí policie. Tanvaldští policisté celou věc kvalifikovali jako přestupek a po skončení šetření všech

okolností celé události věc postoupí k dalším úkonům příslušnému správnímu orgánu. „V souvislosti s uvedeným případem všem řidičům připomínáme zákaz vjezdu motorových vozidel na upravené lyžařské tratě. Ty jsou určeny výhradně pro běžkaře a další návštěvníky, kteří se po nich pohybují bezmotorovým způsobem. Vjezd motorových vozidel na tyto trasy je nebezpečný, protiprávní a způsobuje rozsáhlé škody na úpravě stop, jejichž obnova si často vyžádá mnoho hodin práce i finanční prostředky,“ podotýká Sochorová. „Respektování zákazu vjezdu motorových vozidel na upravené lyžařské tratě je základním předpokladem pro bezpečnost a kvalitní zimní rekreaci. Každý řidič, který neoprávněně s vozidlem vjede na lyžařskou stopu, může způsobit nejen škodu na majetku, ale i ohrozit zdraví ostatních návštěvníků,“ uzavírá policejní mluvčí.

LIBEREC



Dříve se na výsledky rozboru vody čekalo i několik dní. Díky nové metodě vědců z Technické univerzity v Liberci (TUL) jsou hotové do pěti hodin. Právě rychlost může být pak naprosto zásadní pro přijetí účinných opatření na ochranu zdraví.

Novinka detekuje a identifikuje DNA patogenních mikroorganismů, v laboratoři se tedy nemusí bakterie kultivovat v živných roztocích a čekat i několik dní až jejich kolonie v Petriho miskách narostou. „Výsledky jsme schopni získat už během několika hodin od přivezení vzorku. To umožňuje provozovatelům vodovodních systémů reagovat prakticky okamžitě – například upravit provoz, provést dezinfekci nebo omezit používání vody ještě předtím, než se problém rozšíří,“

vysvětluje Magda Nechanická z Ústavu pro nanomateriály, pokročilé technologie a inovace TUL (CXI).

Rychlost detekce je pak klíčová zejména u patogenů, které mohou představovat významné zdravotní riziko, jako jsou například escherichia coli nebo legionella pneumophila. Právě legionella loni našli hygienici zdevět v pětina vzorků teplé vody odebraných při 110 kontrolách zdravotnických, sociálních a ubytovacích zařízení, v domácnostech, firmách i koupalištích a saunách. Vývoj metodiky na CXI probíhal díky podpoře z programu TA ČR SIGMA a od počátku se zaměřil nejen na vědecký výzkum, ale především na praktické využití. Cílem bylo dovést technologii až do fáze oficiální akreditace, která je nutnou podmínkou pro její použití v laboratorní praxi Technologie z TUL je nyní k dispozici vodohospodářům, hygienickým stanicím i široké veřejnosti.

KRKONOŠE



rezervního fondu. Je tam 151 milionů korun, správa parku letos plánuje vybrat 147 milionů. „Původně vznikl s tím, že má sloužit v souladu s legislativou ke krytí neočekávaných výdajů a nákladů, jako třeba kalamit kůrovcových či větrných,“ vysvětlil Drahný.

Navýšení těžeb dřeva je podle správců KRNP až poslední řešení chybějících financí. „Národní parky jsou tady právě pro zachování přírody v jedinečném celoevropském kontextu. Správa KRNP se řídí platným Lesním hospodářským plánem, mimochodem od poloviny loňského roku máme nový s desetiletou platností,“ sdělil Drahný. Na rozdíl od běžných hospodářských lesů má LHP v národních parcích povahu strategického dokumentu, který zohledňuje především ekologické a ochranné cíle stanovené v Zásadách péče o KRNP. „Management Správy KRNP bude i nadále usilovat o konstruktivní dialog se svým zřizovatelem, ministerstvem životního prostředí, s cílem objasnit možné dopady snižování rozpočtu prostřednictvím omezení provozní dotace na území KRNP,“ uvedl Drahný. Škrty v praxi by se mohly projevit například v omezení provozu informačních středisek, muzeí či údržby turistických cest. „Takový krok by však nepředstavoval dlouhodobě udržitelné řešení a mohl by mít dopad jak na kvalitu péče o území NP, tak na komfort jeho návštěvníků,“ popsal Drahný. Navíc na řadu těchto aktivit šly peníze z EU a dalších programů, které jsou spojené s povinností zajištění udržitelnosti projektů i v následujících letech.

„Řešit škrty v rozpočtu snahou dohnat to v dotacích vytváří problém pro budoucnost. Takové projekty totiž opět generují potřebu nákladů na řešení udržitelnosti, ale pak už z vlastních peněz,“ dodal Drahný. Zavedení vstupného do KRNP podle něj není ve hře. Správa KRNP v období 2007 až 2013 do regionu získala z EU dotace 542 milionů korun a v období 2014 až 2020 přes jednu miliardu korun. Pro období 2021 až 2027 má schválené projekty za 436 milionů a za dalších 612 milionů korun má projekty ve fázi hodnocení nebo připravované. KRNP se i s ochranným pásmem rozkládá na 55 tisících hektarech v okresech Trutnov, Semily a Jablonec nad Nisou

JIZERSKÉ HORY



samoobsluha. „Taková malá bedýnka pro zbloudilý turisty,“ vysvětlil provozovatel. Jestli bude ten den otevřeno, se turisté spolehlivě dozvědí ráno na sociálních sítích. Tam ho sleduje i čtyřiatřicetiletá Helena: „Mají skvělou komunikaci na Facebooku. Baví mě, jak jsou vtipní,“ uvedla nadšená sportovkyně z Liberce. „Jejich borůvkový koláč je boží. Kdo ho neměl, o hodně přišel,“ pochválila dvaadvacetiletá Šárka, která sem však chodí jen sporadicky, „Protože je to do kopce.“ Podle Matěje z Jablonce však není potřeba mít extra kondici. „I když nejsi zrovna sportovec, Hřebínek je super cíl,“ doporučil sedmačtyřicetiletý cyklista, který sem v létě jezdí na polévku, klobásu nebo domácí buchtu. Většinou tam potká i někoho známého, ale nemá problém dát se do řeči i s někým neznámým. Všichni tři návštěvníci si pochvalují také čaj – a těžko říct, jestli je opravdu tak unikátní, nebo jen po fyzické námaze lépe chutná.

Prioritou Správy Krkonošského národního parku (KRNP) při rozpočtových úpravách ministerstva životního prostředí (MŽP) pro národní parky je zachování péče o přírodu a návštěvnícký servis. Podle správy parku byla loni provozní dotace od zřizovatele, tedy státu, 145,3 milionu korun, pro letošek očekává 111,1 milionu. Loni měla rozpočet 472 milionů a pro letošek je poslední verze plánu dosud neschváleného rozpočtu 464 milionů korun. „Dopady rozpočtové úpravy MŽP na fungování Správy KRNP vyhodnocujeme. V tuto chvíli nepředpokládáme omezení klíčových ochranných aktivit. Do budoucna to ale může představovat velký problém,“ sdělil mluvčí Správy KRNP Radek Drahný. Kvůli škrům plánují správci parku vyčerpat většinu



JABLONEC NAD NISOU



Městská policie Jablonec nad Nisou požádá Ministerstvo vnitra ČR o dotace z Programu prevence kriminality na místní úrovni na rok 2026. Žádosti se týkají dvou projektů - Asistent prevence kriminality a Komunitní prevence. V kladném případě by město mohlo získat na oba projekty v odhadnuté výši 1,9 milionu korun dotační příspěvek v částce 1,5 milionu korun. Statutární město plánuje v roce 2026 pokračovat v systematické prevenci kriminality a chce dál posilovat bezpečnost ve městě. Městská policie proto připravuje žádosti o dotace z Programu prevence kriminality na místní úrovni Ministerstva vnitra ČR, a to na dva projekty - Asistent prevence kriminality a Komunitní prevence. „Bezpečnost obyvatel je jednou z našich dlouhodobých priorit. Projekty prevence kriminality vnímáme jako důležitý nástroj, který pomáhá předcházet problémům, zvyšovat pocit bezpečí a posilovat spolupráci mezi městem a jeho obyvateli,“ uvedl

jablonecký primátor Miloš Vele. Projekt Asistent prevence kriminality funguje v Jablonci nad Nisou nepřetržitě od roku 2015 a dlouhodobě se osvědčuje. V roce 2025 dotací podpořilo Ministerstvo vnitra ČR tři asistenty, přičemž aktuálně město zaměstnává čtyři asistenty prevence kriminality. Jejich činnost se zaměřuje především na dohled ve veřejném prostoru, komunikaci s obyvateli a prevenci sociálně patologických jevů. „Asistenti prevence kriminality jsou důležitým spojovacím článkem mezi městskou policií a veřejností. Díky své každodenní přítomnosti v terénu přispívají ke zklidnění situace v problémových lokalitách a k lepší informovanosti obyvatel,“ vysvětlil ředitel Městské policie Jablonec nad Nisou Michal Švarc. Celkové náklady projektu pro rok 2026 jsou odhadované na 1,3 milionu Kč a požadovaná dotace činí 870 tisíc Kč. Podíl města tak představuje 424 tisíc Kč, tedy 32,76 %. „I bez přiznané dotace má městská policie ve svém rozpočtu financování tohoto projektu připravené. Pokud budeme úspěšní a dotaci získáme, pak se rezervované prostředky vrátí do rozpočtové rezervy města,“ ujistí uje Tomáš Svačina, manažer prevence kriminality MP. Cílem druhého projektu - Komunitní prevence - je snižování kriminality a zvyšování bezpečnosti prostřednictvím aktivního zapojení obyvatel, institucí a dalších partnerů v jednotlivých lokalitách. Důraz se klade především na prevenci, včasné řešení problémů a budování soudržného a bezpečného prostředí. „Komunitní prevence staví na spolupráci a důvěře. Nejde jen o reakci na problémy, ale hlavně o jejich předcházení a o zapojení lidí, kteří v daných lokalitách žijí,“ doplnil Svačina s tím, že tento projekt je součástí tříletého pilotního programu Ministerstva vnitra ČR, do něhož se Jablonec nad Nisou zapojil v roce 2025. Odhad nákladů na rok 2026 je 595 tis. Kč a případná dotace MV ČR pokrývá 100 % způsobilých výdajů.

JABLONEC NAD NISOU



Jablonec nad Nisou vyhláší program Komunitní dary 2026, jehož cílem je podpora sousedských vztahů, vlastních aktivit občanů a oživení veřejného prostoru. Město pro rok 2026 vyčlenilo celkem 400 tis. korun, přičemž na jednu akci může žadatel získat maximálně 20 tisíc. Každý žadatel může podat nejvýše dvě žádosti. „Komunitní dary pomáhají lidem uskutečnit nápady, které spojují sousedy a posilují vztah k místu, kde žijí. Podporujeme iniciativy, které vznikají přirozeně zdola a mají pozitivní dopad na konkrétní část města,“ řekla Lenka Opočenská, náměstkyně pro životní prostředí a strategii Jablonce nad Nisou. Program se v roce 2026 vyhláší samostatně a již se nezaměřuje na podporu kulturních akcí, hudebních vystoupení či produkcí jako hlavního obsahu programu. Město proto aktualizovalo pravidla i formulář žádosti. Komunitní dary nově zahrnují také podporu činnosti osadních výborů, pro které vznikl samostatný zjednodušený formulář. Aktualizované formuláře budou na webu města v sekci Dotace a dary,

žádosti je možné podávat v průběhu celého roku do vyčerpání alokace. Podporu mohou získat veřejné akce s komunitním přesahem, aktivity spojující různé skupiny obyvatel, projekty oživující veřejný prostor nebo iniciativy občanů, jež posilují soudržnost s místem a zlepšují kvalitu života ve městě. Podmínkou je, že podpořené akce musí zůstat otevřené široké veřejnosti, organizátoři je musí veřejně propagovat a uskutečnit na území Jablonce nad Nisou. „Chceme, aby se do programu mohli zapojit jednotlivci, spolky i osadní výbory. Důležité je, aby události vytvářely prostor pro setkávání a zapojení různých generací i komunit,“ doplnila Barbora Ledlová, manažerka participace jabloneckého magistrátu. Podporu mohou získat například sousedské slavnosti a pikniky, drakiády, pohádkové cesty lesem, veřejná čtení, workshopy a tvůrčí dílny, komunitní zahradnické projekty, dobrovolnické úklidy, výměnné bazary, tematické procházky či ožívování místních tradic. Kulturní prvky, jako hudba nebo divadlo, mohou tvořit doprovodnou část programu, nikoli jeho hlavní náplň. Novinkou je doporučení pro udržitelné pořádání událostí. „Apelujeme na organizátory, aby omezili produkci odpadu, využívali opakovaně použitelné nebo kompostovatelné nádoby, spolupracovali s místními dodavateli, nabíleli regionální produkty a informovali účastníky o možnostech veřejné dopravy či cyklo dopravy,“ připomněla Ledlová. Loni město podpořilo sousedské slavnosti ve Vlaštvici, sousedské snídaně ve Vrkoslavcích nebo akci Pobřežní pospolitější ve Mšeně. Velký zájem zaznamenaly adventní akce a tradiční setkání, například pálení čarodějnic či pohádkový les. Podporu získaly také úklidové iniciativy, dílny nebo artový festival. Alokovanou částku 350 000 korun město vyčerpalo v plné výši.



REKLAMA



STABILNÍ INTERNET PRO VÁŠ DŮM BEZ LIMITŮ

Váš lokální poskytovatel z Železného Brodu



PŘEHLED BEZDRÁTOVÉHO PŘIPOJENÍ

TARIF	RYCHLOST (↓ / ↑)	CENA s DPH
MINI	10/2 Mbit/s	254,00 Kč
BASIC	20/2 Mbit/s	363,00 Kč
NÁŠ TIP SMART	30/8 Mbit/s	401,00 Kč
PRO	50/4 Mbit/s	420,00 Kč
GOLD	100/20 Mbit/s	449,00 Kč (Pouze 60GHz)



INSTALACE
OD 1000 Kč



ROUTER
ZA 1600 Kč



SERVIS

TEL: 484 350 000
E-MAIL: obchod@tfnet.cz
WWW.TFNET.CZ





REKLAMA

Tepelné čerpadlo = úspora a komfort

Skvělá cena, kvalitní servis
a spolehlivý provoz.

👉 Kontaktujte nás a zjistěte,
kolik můžete ušetřit.



iQ vytápění
kompletní systémy vytápění

Jana Švermy 397
468 51 Smržovka

+420 483 311 158
www.iqvytapani.cz

ZIMA JEŠTĚ NEŘEKLA POSLEDNÍ SLOVO!

Máte pocit, že už je jaro za rohem? Nenechte se zmást, čeká nás ještě dlouhá topná sezóna.

Máte doma skutečně teplo, nebo jen „přežíváte“ s vysokými účty za energie?

Teď je ten nejlepší čas vyřešit vytápění chytře a úsporně.

Nečekejte, až vás příští mráz zaskočí nepřipravené.

Využijte naše aktuální nabídky na moderní a úsporné systémy!

Prohlédněte si možnosti zde: www.iqvytapani.cz

Případně poradíme a připravíme systém vytápění pro Vás na míru.



VYŠLO DALŠÍ ČÍSLO TROSEČNÍKU

Kulturně-společenský emailový magazín o Českém ráji a okolí. Trosečník aneb co se děje pod Troskami a v okolí. Pokud máte zájem dostávat každý týden nová vydání, zašlete žádost panu vydavateli a redaktorovi M. Fefík Podobský - fefik.sorry@email.cz

Poslední číslo naleznete https://www.louznice.com/obec/kalendar-akci/trosecnik-265-6-aneb-co-se-deje-pod-troskami-a-okoli-804_700cs.html

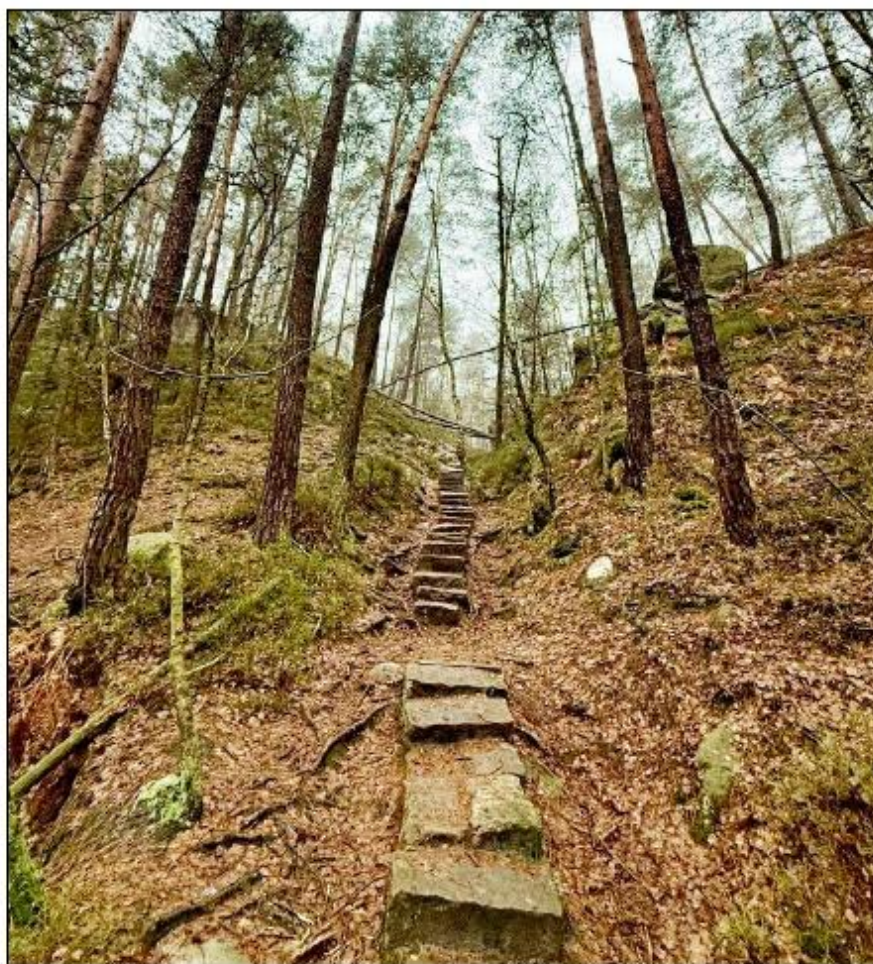


trosečník

265 / 6

ročník VI.

9. února 2026



FB Autocampu Sedmihorky

Milí přátelé!

Sluníčko? Sluníčko!

Kam ses nám schovalo? :(



KULTURA a POZVÁNKY

<https://www.louznice.com/obec/kalendar-akci/>



ROK 2026

OBCENÍ KNIHOVNA LOUŽNICE

Během roku 2026 budou probíhat poutavé a zajímavé akce v knihovně pro děti, dospělé a seniory.

OBCENÍ KNIHOVNA LOUŽNICE

Ve čtvrtek 19. února 2026 od 17 hodin proběhne další setkání v knihovně „Čaj o páté“.

HASIČSKO-HALUŠKOVÝ PLES

V sobotu 21. března 2026 budou kulturním domem vonět halušky na plátě a na sále se bude tančit.

PÁLENÍ ČARODĚJNIC

Ve čtvrtek 30. dubna 2026 se můžete těšit na oblíbenou jarní akci, kterou na místním koupališti pořádá SDH Loužnice.

ZAHÁJENÍ MOTO SEZONY

V sobotu 9. května 2026 Loužnický motokolub Kumpáni zahájí další moto sezonu.

DĚTSKÝ DEN – putování za pohádkou

V sobotu 27. června 2026 se můžete těšit na oblíbenou akci pro děti a dospělé, v prostoru koupaliště. Připraveny budou soutěže a úkoly a přijede kouzelník Čáry Kluk <https://carykluk.cz/> celým dnem bude provázet DJ Mirra

LETNÍ KINO 2026

V letních dnech opět můžete počítat s pestrou nabídkou letních kin, v prostoru koupaliště.

140 LET VÝROČÍ SDH LOUŽNICE

V sobotu 15. srpna 2026 bude probíhat po celý den oslava výročí SDH Loužnice v areálu požární zbrojnice a Kulturního domu. Podrobný program bude včas upřesněn.

SVATÝ VÁCLAV

V pondělí 28. září 2026 proběhne tradiční mše u zvoničky v Loužnici

ADVENTNÍ TVOŘENÍ

V sobotu 21. listopadu 2026 proběhne tradiční adventní tvoření s jarmarečkem v Loužnici v sokolovně

SLAVNOSTNÍ ROZVÍCENÍ VÁNOČNÍHO BETLÉMU A STROMU

V sobotu 28. listopadu 2026, proběhne slavnostní rozsvícení Vánočního stromu a Betlému v Loužnici.

BARBORKY

Ve čtvrtek 3. prosince 2026, budou obcházet domy v Loužnici Barborky.

MIKULÁŠSKÁ BESÍDKA

V sobotu 12. prosince 2026 proběhne v Loužnici v sokolovně akce pro děti i rodiče a prarodiče s Mikulášem. Bude plno soutěží, cen, přijde Mikuláš, čerti budou v pekle a se svým veselým divadlem pro děti a jejich rodiče přijede Rudolf Hancvencl <https://www.rudahancvencl.cz/>. Celým dnem bude provázet DJ Mirra

ŠTĚDRODENNÍ SETKÁNÍ + BETLÉMSKÉ SVĚTLO

Ve čtvrtek na štědrý den 24. prosince 2026 od 14 hodin proběhne u Betlému.



KUMPÁNI CZECH / FAKING BOOKINGS:

ZAHÁJENÍ 2026 KUMPÁNI CZECH MOTOROCK PARTY DJ KUBESH A MC PETRAIS

SOBOTA
9.5.2026

KOUPALIŠTĚ
LOUŽNICE

10:30 - MOTORKÁŘSKÁ MŠE [ŽELEZNÝ BROD]
11:30 - SPANILÁ JÍZDA
14:00 - MOTOROCK PARTY [KOUPALIŠTĚ LOUŽNICE]

DISKO KOBEROVY

20.března
pátek 🍷

2.dubna
čtvrtek 🥚





divadelní představení

PÁR DNÍ NA ZKOUŠKU



Krimikomedie Ivety Svobodové
v režii Vlastimila Hozdy
uvádí
D. S. Burian při MěKK Tanvald

místo konání: **KTD Držkov**
HLAVNÍ SÁL

termín: **07. března 2026**

čas: **sobota 18:00 hodin** VSTUP OTEVŘEN OD 17:30

VSTUPENKY: k dostání na OÚ Držkov a mistostarosta@drzkov.cz

VSTUPNÉ 50,- Kč

akci pořádá
OBEC DRŽKOV



XXIX. ROČNÍK LYŽNÍCI 2026

21. února 2026 od 12.45 hod. na Kedru
Prezence závodníků od 12 do 12.30 hod.



Tradiční sportovní akce plná recese.

Lyžníci v dobovém oblečení se utkají
v těchto disciplínách: **SJEZD NA DOJEZD**
HUP - SKOK - LET
PARASLALOM

Od 17 hodin vyhlášení výsledků
a taneční veselice s kapelou
New Dixie Liberec v sále Parkhotelu.

V rámci akce Lyžníci bude v sobotu 21. února
od 9 do 11 hodin otevřeno Lyžnické muzeum
ve Schowankově vile v Jiřetíně, kde můžete obdivovat
historické exempláře nejen ďábelských prkýnek.

Více na www.smrzovka.cz

Zveme Vás na 2. ročník turnaje v
softových šípkách jednotlivců a dvojic



O putovní pohár Obce Jílové

28. 3. 2026

Hospůdka Jílové u Držkova 87

Prezentace: 9:30-10:30h jednotlivci, 9:30-12h dvojice

Start 11h

System: Skupiny + play off KO

Hráči musí být registrováni na ÚŠO
(www.sipky.org)

Startovné: Jednotlivci 100,- | Dvojice 150,-

- ◆ Ceny: poháry + finanční odměna + věcné ceny
- ◆ Nejlepší žena - pohár
- ◆ Nejvyšší zavření - pohár

Po celý den zajištěna teplá i studená kuchyně,
Alko i nealko nápoje
Nelze platit kartou!!!

Více info: Vágner Jan 776 370 160,
Čila Radim 725 716 210

Těšíme se na vás



SOBOTNÍ VEČEŘE



ZABIJAČKOVÁ KUCHYNĚ

SOKOLOVNA BRATŘÍKOV
28. 2. 2026 OD 17:00 DO 21:00
V DOBĚ VEČEŘE JE MOŽNÝ VÝDEJ S SEBOU.

POLÉVKA

PRDELAČKA

Hlavní chod

ZABIJAČKOVÝ GULÁŠ, CHLÉB
OVAR, HOŘČICE, KŘEN, CHLÉB
JITRNICE, HOŘČICE, KŘEN, CHLÉB
JELITO, HOŘČICE, KŘEN, CHLÉB
SVĚTLÁ TLAČENKA, CIBULE, CHLÉB
TMAVÁ TLAČENKA, CIBULE, CHLÉB
SULC, CIBULE, CHLÉB
VEPŘOVÝ ŘÍZEK, BRAMBOROVÝ SALÁT

MOUČNÍK

BUCHTY



LOUTKOVÉ DIVADLO

PROKŮPEK

LOUPEŽNICKÁ KOMEDIE, JAK UZDRAVIT DRAKA

SOBOTA 21.2. 2026

OD 17. HODIN

NA MALÉM SÁLE MÍSTNÍ SOKOLOVNY ZÁSADA

VSTUPNÉ 50,-





Ty také přijď 13.března na ples hasičů z Bratříkova



zase to Kurvený jaro tour 2026

11.4. Tanvald

Sportovní hala

start: 20:00 hod.

host



BÁRA BASIKOVÁ



DIVADELNÍ SEZONA ŽELEZNÝ BROD 2026

#ikulturamuzebytdarek

Luboš Balák
ZKURVENÍ HAVLISTI
(komedie z naší sauny)
Kouzelná komedie o třech mužích, kteří rozumí všemu.



#ikulturamuzebytdarek

Městské divadlo
Železný Brod 12. 1. 2026
19 hod / 550 Kč

Karel Zima Miroslav Hanuš Tomáš Měcháček

DIVADLO
KARMA

Monika Timková Filip Müller Natálie Vyhliďalová Matyáš Procházka

Michaela Doleželová a Roman Vencel
GAME OVER
(Ne)romantická komedie o nikdy nekončících hrách mezi ženami a muži
#ikulturamuzebytdarek



Městské divadlo Železný Brod
16. 2. 2026
19 hodin 320 Kč
předprodej v informačním centru



Návod na přežití

4. 3. 2026
19 hod
480 Kč

Městské divadlo
Železný Brod

Hrají:
Daniela Kolářová
Lenka Termerová

Autor:
Mayo Simon

VRŠOVICKÉ
DIVADLO
MANA

předprodej v infocentru / #ikulturamuzebytdarek

Městské divadlo Železný Brod
předprodej v
informačním centru
t: 483 333 999

Lukáš KRPÁLEK

O životě, sportu
a motorkách

18/2

18 h

Automoto Museum Lučany

KRPALEK Luk
CZE
POL
TERESINSKI Gra
ROUND OF 16
+100 kg
4:00



Vstupné 350 Kč dospělý,
dítě do 17 let 150 Kč.
Museum otevřeno od 17 h
a jeho expozice je v rámci
talkshow plně přístupná.
Počet vstupenek je
omezen, předprodej
a bližší informace na
webu musea.

PALÁC LIEBIG

PRO CELOU RODINU
ÚNOR 2026

2

2 PONDĚLÍ 13.00 90 Kč

BOWLING 60+

Home Credit Arena. Vstup na předem zakoupenou permanentku. Jednorázové vstupné zakoupíte pouze na recepci PL.

3 ÚTERÝ 10.00 50 Kč

„SAMOSTATNÉ DÍTĚ“

SE SPECIÁLNÍ PEDAGOŽKOU KATEŘINOU STODŮLKOVOU

Seminář věnovaný rodičům, kteří chtějí vytvořit pro své děti prostředí, kde budou moci bezpečně podporovat jejich samostatnost. Pro děti bude nachystaný herní koutek s hračkami z půjčovny Žkus hračku. Platba přes evstupenku nebo na recepci.

ÚTERÝ 10.00 50 Kč

TŘENOVÁNÍ PAMĚTI

– PRAVIDELNÉ PROCVIČOVÁNÍ

Rádi byste si zapamatovali více informací bez zapomínání? Pak právě je pro Vás je určena hodina s lektorkou Dagmar Hajšerovou. Další termíny 10. 2., 17. 2., 24. 2. Přihlášení a platba na palác-liebig.cz nebo na recepci.

4 STŘEDA 08.00 610 Kč

VÝLET PRAHA

- DIVADLO NA VINOHRADECH

„POPRASK NA LAGUNĚ“

Ā PROCHÁZKA ZÁKOUTÍMI

STARÉ PRAHY 65+

Italský temperamentní Goldoniho komedie patří k vděčným repertoárovým trvalejším evropského divadla a na příkna Divadla Na Vinohradech se vrací po 30 letech. V ceně doprava, vstupenka na představení, oběd, průvodce. Odjezd v 8,00 ze zastávky Fügnerova/Blázkova – Student Agency Návrat do Liberce cca v 18,00. Platba přes evstupenku nebo na recepci do 15.1.

STŘEDA 17.00 100 Kč

KONVERZACE V ANGLIČTINĚ

Lektor Richard Lázár. Procvičte si angličtinu potřebnou v běžných situacích. Přihlášení a platba na palác-liebig.cz nebo na recepci. Další termíny 11. 2., 18. 2., 25. 2.

STŘEDA 17.00 250 Kč

WORKSHOP LINORYT A TISK NA TEXTIL

Vyzkoušejte si pod vedením lektora tradiční grafickou techniku. Naučíte se celý proces od návrhu a rytí do linolea až po samotný tisk. Vytvořený originální motiv si následně přenesete tiskem na plátěnou tašku, kterou si odnesete. V ceně jsou zahrnuty veškeré pomůcky včetně tašky. Platba přes evstupenku nebo na recepci.

STŘEDA 18.30 100 Kč

JÓGA PRO ZDRAVÁ ŽADA

Lektorka Irena Šrntová. Přihlášení a platba na palác-liebig.cz nebo na recepci. Další termíny 11. 2., 18. 12., 25. 2.

6 PÁTEK 08.00 40 Kč

RELAXAČNÍ CVIČENÍ 60+

Přihlášení a platba na palác-liebig.cz nebo na recepci. Další termíny 13. 2., 20. 2., 27. 2.

PÁTEK 09.00, 10.00 40 Kč

CVIČENÍ NA ŽIDLÍCH 60+

Přihlášení a platba na palác-liebig.cz nebo na recepci. Další termíny 13. 2., 20. 2., 27. 2.

PÁTEK 15.00

JÓGA 60+

Přihlášení a platba na palác-liebig.cz nebo na recepci. Další termíny 13. 2., 20. 2., 27. 2.

PÁTEK 16.15 100 Kč

JEMNÁ JÓGA

Přihlášení a platba na palác-liebig.cz nebo na recepci. Další termíny 13. 2., 20. 2., 27. 2.

7 SOBOTA 10.00 90 Kč

POHÁDKA O PRINCEZNE PAMPELIŠCE

Divadelko Koloběžka. Vhodné pro děti 3+. Poetická pohádka o princezně Pampelišce, princí Heřmanovi, šaroději Zimolozovi a o tom, že jaro i štěstí lze odemknout kouzelným klíčem Petříčkem! Platba přes evstupenku nebo na recepci.

SOBOTA 11.00 40 Kč/děti

KREATIVNÍ DÍLNA PO POHÁDCE

Výroba drobných masopustních masek. Platba přes evstupenku nebo na recepci.

SOBOTA 14.30

TRADIČNÍ MASOPUSTNÍ REJ

Masopustní rej v podání soboru z NÍČEHO NIC přináší setkání s tradičními masopustními zvyky. V 15.00 vychází od paláce MASOPUSTNÍ PRŮVOD.

10 ÚTERÝ 10.00

KOMENTOVANÁ PROHLÍDKA

LINSERKY, 60+

Návštěva bývalé slávny Linsker, která se proměnila v kulturní a kreativní centrum v dolním centru Liberce. Rezervace na recepci PL.

ÚTERÝ 14.00

HUDEBNÍ ODPOLEDNE

S HARMONIKOU

Hudební setkání s Jaroslavem Hruškou.

ÚTERÝ 17.00 100 Kč

KONCERT „LETEM RUSALČINYM SVĚTEM“

Najslavnější operou Antonína Dvořáka posluchače provede klavírista Vladimír Kofán s průvodním slovem Jiřítka B. Sturze. Účinkují Radka Čermíková, Sárka Venclová, Eugen Gunko a Sergij Chaban. Platba před evstupenku nebo na recepci.

12 ČTVRTEK 10.00 90 Kč

KUŽELKY 60+

Home Credit Arena. Vstup na předem zakoupenou permanentku. Více info na recepci. Další termín 26. 2. Jednorázové vstupné zakoupíte pouze na recepci.

Palác Liebig

U Tiskárny 81/1, 460 05 Liberec

+420 485 244 777

info@pl.liberec.cz

www.palac-liebig.cz

provozní doba recepce:

pondělí - pátek (8.00 - 19.00 hodin)

sobota - neděle (zavřeno)

17 ÚTERÝ 17.00 80 Kč

HOSPODSKÝ KVÍZ 60+

Zábavná vědomostní soutěž družstev. Více informací a možnost přihlášení týmů na recepci. Kapacita omezena. Podrobná pravidla najdete na hospodskykviz.cz. Přihlášení a platba na recepci.

ÚTERÝ 17.00 50 Kč

AMAZONIE II – BRAZÍLIE

Manaus - hlavní město Amazonie, soutok Rio Negro s Amazonkou. Caramuru - pobyt v prašce jižně od Manausu. Cesta po řece R.Negro, kde se setkáme s růžovými delfíny.

Přednáší Vít Příkaský. Platba přes evstupenku nebo na recepci.

18 STŘEDA 17.00 50 Kč

PSYCHOSOMATIKA V OSOBNÍM I PROFESNÍM ŽIVOTĚ

Seminář je věnován problematice vzájemného působení těla a duše, seznamuje s vědeckými modely objasňujícími psychosomatiku a zároveň seznamuje s možnostmi prevence psychosomatických onemocnění.

Přednáší Eva Švarcová. Platba přes evstupenku nebo na recepci.

19 ČTVRTEK 08.15 50 Kč

JABLONECKÁ ŠIPKA

Tradiční soutěžní klání tří měst. Soutěž jednotlivci. Odjezd z autobusové zastávky za libereckou radnici. Přihlášení na recepci.

24 ÚTERÝ 18.00 70 Kč

MONUMENTÁLNÍ MALBA

VE VEŘEJNÉM PROSTORU

Přednáška se zaměřuje na fenomén monumentální malby ve veřejném prostoru, která vstupuje do každodenního života měst a aktivně komunikuje s jejich obyvateli. Tvůrčí David Lejssek a Juraj Ďuriš představí své zkušenosti s tvorbou velkoformátových maleb a muralů, přiblíží proces jejich vzniku i vztah díla k místu, architektuře a veřejnosti. Soutěžící bude také způsoby realizace městských zakázek v oblasti malby ve veřejném prostoru. Přihlášení a platba přes evstupenku.

28 SOBOTA 09.00 400 Kč

JÓGA SE SNÍDANÍ

60 minut jógy s lektorkou Iionou Šrntovou a rautová nebo servírovaná snídaně s pestrou nabídkou teplých i studených dobrot z lokálních surovin včetně filtrované kávy. Přihlášení a platba přes evstupenku nebo na recepci do 26.2.

VÝSTAVY:

SKLO TROCHU JINAK

23. 1. - 7. 3. 2026

Akademický sochař Ivan Kolman se věnuje práci s broušeným a pískovaným sklem. Toto tradiční řemeslo přetvořil ve zcela unikátní výtvarný styl, který v umělecké i řemeslné rovině nemá ve světě obdoby.

Galerie Johann:

Út, Čt, Pá – 13.00 – 18.00

St, So – 10.00 – 18.00

Kultura – Jablonec

LEDEN/ÚNOR 2026

Do 6. 1. (úterý),
úterý–pátek 13:00–17:00,
sobota 10:00–12:30 |
13:00–17:00, Dům Jany
a Josefa V. Scheybalových
**ADVENTNÍ
MOZAIKA SVĚTLA**
Tvůrčí dílna pro děti i dospělé

15. 1. (čtvrtek), 19 hodin,
Eurocentrum
**MUZIKÁLY
NARUBY**
Koncertní zábavná show
s J. Vágnerem, P. Ryšavým
& J. Kopečným
Pořádá AZ Event Production s.r.o.

17. 1. (sobota), 20 hodin,
Eurocentrum
**PLES MĚSTA JABLO-
NEC NAD NISOU:
TRPYTIVÝCH 160**
Přijďte s námi oslavit jubilejní
rok Jablonce!
Pořádá statutární město Jablonec nad Nisou ve spolupráci
s Kulturou Jablonec, p. o.

28. 1. (středa), 17 a 20 hodin,
Eurocentrum
**MADE IN JABLONEC
2026**
Premiéra módní přehlídky
tendů v bižuterii s podtitulem
„Vzpomínky na budoucnost“
Pořádá Svaz výrobců skla a bižuterie. Generálním partnerem
akce je statutární město Jablonec nad Nisou.

30. 1. (pátek), 20 hodin,
Mírové náměstí
**ČEZ ENERGY FEST
JABLONEC:
POETIKA**
Open-air koncert kapely
Poetika k závodu Jizerská 50
Pořádá Kultura Jablonec, p. o. a statutární město Jablonec nad Nisou
za finanční podpory generálního partnera akce Škupiny ČEZ.

Únor:

10. 2. (úterý), 19 hodin,
Eurocentrum
CAVEMAN
Světově úspěšná one-man
show | Přesunuto z původního
termínu 3. 6. 2025
Pořádá POINT, s.r.o.

12. 2. (čtvrtek), 18 hodin,
Eurocentrum
**LUBOMÍR BROŽ:
NA ELEKTROKOLE
Z MĚLNÍKA
AŽ NA NORDKAPP**
Příběh cesty, která se zapsala
do knihy rekordů

15. 2. (neděle), 19 hodin,
Eurocentrum
**ONDŘEJ
VETCHÝ A MICHAL
NOVOTNÝ
...JAK JE NEZNÁTE!**
Herci bez zábran a příběhy,
které jinde neuslyšíte
Pořádá Jan Voják.

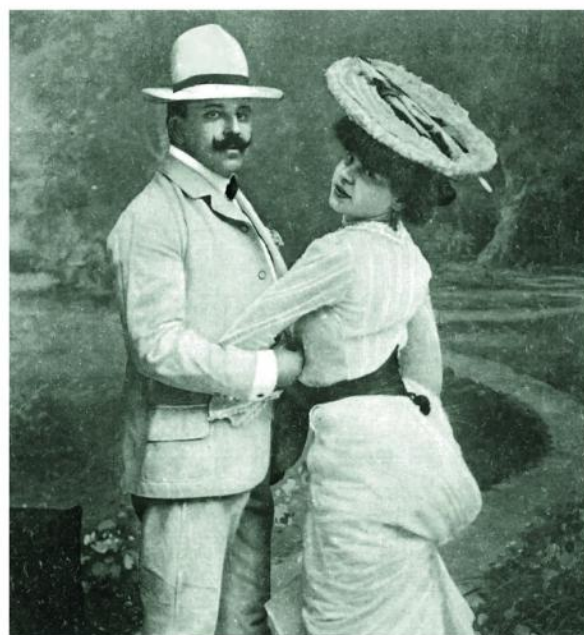
21. 2. (sobota), 20 hodin,
Eurocentrum
**SMACK ONE:
TRIPY TOUR**
Rave plný světla i temnoty
| Přesun z 29. 11. 2025

24. a 25. 2. (úterý a středa),
19 hodin, Eurocentrum
**JAREK
NOHAVICA**
Koncert známého písničkáře
ve dvou termínech

Výstavy:

27. 1. (úterý) – 9. 5. (sobota),
úterý–pátek 13:00–17:00,
sobota 10:00–12:30 |
13:00–17:00, Dům Jany
a Josefa V. Scheybalových
**ŠTASTNÝ ŽIVOT
V SECESI**
Výstava plná historických rad
a inspirace pro šťastný život
Vernisáž: 27. 1. v 17 hodin

Od 22. 1. (všední dny),
7–18 hodin, Foyer Eurocentra
**JABLONECKÉ
TÓNY 2025**
Výstava fotografií z loňského
ročníku Jabloneckých tónů
Pořádá Kultura Jablonec, p. o. za finančního přispění
statutárního města Jablonec n. N.





ÚNOR 2026

	čtvrtek 19. 02. - 10.30 hod. NA HORÁCH	SENIORSKÉ KINO	90 Kč
	čtvrtek 19. 02. - 19.00 hod. DŮKAZ VINY	PREMIÉROVÉ KINO	150 Kč
	pátek 20. 02. - 19.00 hod. SOS	PREMIÉROVÉ KINO	150 Kč
	sobota 21. 02. - 16.00 hod. NEJLEPŠÍ Z NEJLEPŠÍCH: GOAT	DĚTSKÉ KINO	140 Kč
	sobota 21. 02. - 19.00 hod. PARAZIT Z CHLAĎÁKU	PREMIÉROVÉ KINO	150 Kč
	pondělí 23. 02. - 18.00 hod. MICHAL ČERNÝ: MAURICIUS - ZELENÝ OSTROV	CEST. PŘEDNÁŠKA	50 Kč
	čtvrtek 26. 02. - 19.00 hod. URANOVÉ LEGENDY	DOKUMENTÁRNÍ KINO	130 Kč
	sobota 28. 02. - 16.00 hod. VELRYBÍ PÍSEŇ	DĚTSKÉ KINO	140 Kč
	sobota 28. 02. - 19.00 hod. VŘÍSKOT 7	HRŮZNÉ KINO	150 Kč

KINO JAS JÁRY CIMRMANA

DREAM TEAM

4. 2. ST 19 HOD

Nová česká komedie podle scénáře Petra Kolečka. Film je nejen plný bláznivých komických situací, ale vypráví i o osobní cíli a své rodčovské lásky. V hlavních rolích Martin Hofmann, Jakub Prachař a Sara Sandeva.

Vstupné: 140 Kč

Přístupné od 12 let.

(127)

MAZLIČCI V PRŮŠVIHU

6. a 7. 2. PÁ-SO 17 HOD

Francozský animovaný rodinný film. Přidej se k dobrodružství, které sviští na píně obrátily! Je čas ukázat dráčky! Skvělá animace, napínavý i dojemný příběh a parná nezapomenutelných zvčecích hrdnů. České znění.

Vstupné: 140 Kč

Mládeži přístupný.

(ČV - 86)

HAMNET

6. a 7. 2. PÁ-SO 19 HOD

Americký úspěšný historický romantický film. Mělořádný příběh o lásce a boje, z nichž všechno jedno z nejvládnějších děl světového dramatu - Shakespearovův Hamlet. V hlavních rolích Paul Mescal a Jessie Buckley.

Vstupné: 150 Kč

Přístupné od 12 let.

(r - 125)

V ÚKRYTU

11. 2. ST 19 HOD

Americký akční thriller. Bližně zabývá na odpočinku se musí vrátit „do práce“, když mu osud a ničivá bouře přivedou do cesty dívku, která jde o život. Akční film s drsnými islandskými lokacemi a ještě drsnějším Jasonem Stathamem v hlavní roli.

Vstupné: 150 Kč

Mládeži nepřístupný.

(r - 108)

SUPERPES KARLÍK

13. a 14. 2. PÁ-SO 17 HOD

Kanadský animovaný rodinný film. Když pes získá super schopnosti... světi už nikdy nebude stejný. Podívej se Karlíkovi zachránit lidstvo a znovu si užít klidu se svým nejlepším kamarádem Dannyem! České znění.

Vstupné: 130, 150 Kč

Mládeži přístupný.

(ČV - 92)

CESTA ZLOČINU

13. a 14. 2. PÁ-SO 19 HOD

Americký kriminální thriller. Napínavý příběh o nepopaditelném zloději (Chris Hemsworth), který se rozhodne pro koupeč svého života s nadějí, že to bude jeho poslední kšeft. Dále hrají Halle Berry a Mark Ruffalo.

Vstupné: 150 Kč

Přístupné od 12 let.

(r - 135)

PRIMÁT

18. 2. ST 19 HOD

Americký horor. Horor dělá zdánlivě rozdílným. Impozantním stejnou reálnou, jakou uvidíte Spielbergovy Cecilii Brolinová. Budete se jich bát. A hodně. Stožní nešťastná shoda náhod a z ráje se může stát peklo.

Vstupné: 150 Kč

Mládeži nepřístupný.

(r - 89)



NEJLEPŠÍ Z NEJLEPŠÍCH: GOAT

20. a 21. 2. PÁ-SO 17 HOD

Americká akční animovaná komedie zasazená do světa, kde BJJ jen zvířata. Příběh sleduje Willo, malého koza s velkým sny, který dostane životní příležitost přidat se k profesionálním a hbité monitbal. České znění.

Vstupné: 130, 150 Kč

Mládeži přístupný.

(ČV - 95)

KDYŽ SE ZHASNE

20. a 21. 2. PÁ-SO 19 HOD

Nová česká komedie. Manželství na ubrousku, rozvod na talíř. Hvězdně obsazená komedie s Petrou Hřebříkovou, Vojtou Kolkem, Tomášem Maštalhem a Martinem Pechlátkem je plná chuti a ukazuje, že některé pravdy se prostě nedají držet pod pokličkou.

Vstupné: 150 Kč

Přístupné od 12 let.

(96)

BOUŘLIVÉ VÝŠINY

25. 2. ST 19 HOD

Americké romantické historické drama. Na větrných yorkshirských pláncích se zrodila láska, která vzdorovala všem pravidlům... a změnila vše, co jí stálo v cestě. Jacob a Margot v příběhu dvou osudů spojených vální. Inspirováno největším milostným příběhem všech dob.

Vstupné: 130 Kč

Mládeži nepřístupný.

(r - 136)

VELRYBÍ PÍSEŇ

27. a 28. 2. PÁ-SO 17 HOD

Animovaný koprodukční rodinný film. Film vypráví příběh mladého reportáři Vincenta. Ten s pomocí několika přátel musí překonat řadu překážek a prožít nečekané dobrodružství. České znění.

Vstupné: 130, 150 Kč

Mládeži přístupný.

(ČV - 91)

PARAZIT Z CHLAĎÁKU

27. a 28. 2. PÁ-SO 19 HOD

Americká hororová komedie. Sbějí den může být nakažlivý. Co se stane, když se ze skladu začnou šířit nakažlivé parazitické houby, které zabijí vše živé?

V hlavní roli Liam Neeson.

Vstupné: 150 Kč

Mládeži nepřístupný.

(r - 99)

KINO JAS

Járy Cimrmana
Tanvald
Program
ÚNOR
2026

Předprodej v pokladně
kina nebo možnost
rezervace na odkazu
www.tanvald.eu
nebo www.disdata.cz.





POČASÍ

Kde právě prší, najdete zde: <http://radar.bourky.cz/>

A jak je na horách? To najdete zde: <https://www.hydronet.cz/>



Jaké bude počasí Vám také velmi přesně ukáží zde: <https://www.yr.no/nb> a <https://www.windy.com>

PRANOSTIKY

16.2.

O svatě Juliáně připrav vúz a schovej sáně.

Když slunce na sv. Juliánu stromy osvítlí, bude mnoho jablek.

18.2.

O svatém Šimoně schází sníh ze stráně.

20.2.

Konec masopustu jasný - len krásný.

Krátký masopust - dlouhá zima.

Na ostatky lužky - budou jabka, hrušky.

21.2.

Suchý půst - úrodný rok.

22.2.

Je-li na stolici sv. Petra zima, ještě hodně dlouho potrvá.

Je-li na Stolici svatého Petra zima, ještě dlouho potrvá.

Jak tlustý a hrubý mráz bude za noce před Stolováním svatého Petra, takový bude za 40 dní pořád.

O svatém Petru nastolení je-li mráz, po 40 dní mu konec není.

Svatý Kliment zimu oblibuje, svatý Petr ji ucezuje.

FÁZE MĚSÍCE

17.02.

24.02.

03.03.

11.03.

19.03.



Nov



První čtvrt



Úplněk



Poslední čtvrt



Nov

Slunce

Měsíc 18.2. 2026

Vychází: 06:53

Vychází: 07:17

Zapadá: 17:08

Zapadá: 18:31



17.2.

Měsíc v novu (12.01 UT), prstencové zatmění Slunce v ČR nepozorovatelné

19.2.

Měsíc v konjunkci s Merkurem (0,7°), Saturnem (3,6°) a Neptunem (2,8°) – seskupení těles večer nad Z
Merkur v maximální východní elongaci (18,1° od Slunce)

20.2.

Saturn v konjunkci s Neptunem (0,8°)

V poslední únorové dekádě se k planetám na večerní obloze přidá jasnější **kometa C/2024 E1** (Wierzchos). Vypadá to, že tato nová kometa přežila průlet přísluním 20. ledna a oproti původní předpovědi bude trochu jasnější. Zemi se nejvíce přiblíží 17. února, a to je také období, od kdy se ji můžeme pokusit vyhledat na konci soumraku nízko nad jihozápadem.

ÚKAZY NA OBLOZE

Vzácná událost na obloze se blíží
28. února



Konec února přináší rozšířenou sestavu šesti planet viditelných na večerní obloze. Ačkoli se můžete setkat se zprávami spojujícími tuto podívanou s jedním konkrétním dnem, přehlídka planet probíhá po většinu konce února, přibližně od 20. února až do začátku března. Jde o podvečerní podívanou; nejlepší výhled se naskytá krátce po setmění. Sledujte Venuši, Merkur a Saturn pohromadě nad západním obzorem – zapadají do hodiny po západu slunce. Neptun bude putovat blízko Saturnu (k pozorování budete potřebovat teleskop); Jupiter se bude nacházet přibližně v polovině oblohy na východě, s Uranem (rovněž vyžaduje teleskop) vysoko na jihu poblíž hvězdokupy Plejády.



SPOLEČENSKÁ KRONIKA KALENDÁRIUM GRATULUJEME

Pevné zdraví přejeme našim spoluobčanům a přátelům, kteří tento týden slaví narozeniny.

Pokud si někdo nepřeje být uveden v Loužnickém Zpravodaji, nebo naopak, není z naší obce, ale má naši obec rád a chce zde být uveden, stačí zavolat redakci.

TENTO TÝDEN OSLAVÍ NAROZENINY:

16. 2. 2026	Adam Blažek
17. 2. 2026	Ivo Němeček
18. 2. 2026	Jan Šourek
18. 2. 2026	Martin Brož
19. 2. 2026	Lukáš Hrdlička
21. 2. 2026	Pavel Špidlen

VÝROČÍ

- 16.2. 1335 – Uskutečnil se politický sňatek Anny, dcery Jana Lucemburského, s rakouským vévodou Otou Habsburským.
- 17.2. 1754 – Marie Terezie nařizuje sčítání lidu. Jedná se první sčítání lidu na našem území.
- 18.2. 1769 – vydává Marie Terezie nový hrdelní zákon, jimž se zapovídají středověké tresty mučení.
- 19.2. 982 – V Levém Hradci byl zvolen pražským biskupem svatý Vojtěch.
- 20.2. 1948 – Nekomunističtí ministři československé vlády podali demisi
- 21.2. 1296 – Markéta Přemyslovna, dcera českého krále Václava.
- 22.2. 1440 – Ladislav Pohrobek, český král

VÝZNAMNÉ DNY

- 16.2. – Den inovací, Den mandlí, Světový den velryb
- 17.2. – Den dobrých skutků, Den lidské duše
- 18.2. – Den pití vína, Den baterií, Den Pluta
- 19.2. – Den mátové čokolády, Mezinárodní den přitahování lanem
- 20.2. – Den pout, Den muffinů, Den třesňového koláče, Den domácích mazlíčků, Světový den spravedlnosti
- 21.2. – Mezinárodní den mateřského jazyka, Mezinárodní den boje proti kolonialismu, Mezinárodní den průvodců cestovního ruchu
- 22.2. – Den Margarity, Den venčení psů, Světový den jógy, Světový den přemýšlení, Evropský den obětí (Evropský den zločinu), Den sesterství, Mezinárodní den skautek, Den díků, Den skutků

ZAJÍMAVÉ DNY OBCE LOUŽNICE z kroniky:



SPOLEČENSKÉ UDÁLOSTI 1933
Jako každoročně tak i v tomto roce pořádá Sokol i Hasiči své plesy. Sokolský odbývá se 21. ledna za malé účasti. Hasičský dne 12. února, rovněž slabě navštívený. Divadel provedeno celkem pět. Návštěva v divadlech taky byla malá. V měsíci březnu 12 tého, pořádána Masarykova akademie. Účinkovali většinou děti.

VÝZNAM JMEN:

16. 02. 2026 – 22. 02. 2026

16.2. - LJUBA je ženské křestní jméno slovanského původu. Pochází z výrazu dodnes zachovaného v ruštině ljubov či němčině Liebe (v 11. století lioba) – láska, související s latinským slovem libido – touha.

17.2. - MILOSLAVA je ženské křestní jméno slovanského původu. Jedná se o ženský protějšek mužského jména Miloslav. Obě dvě tato jména mají význam „slavící milost“ nebo prostě „milý“.

18.2. - GIZELA (někdy také Gisela) je ženské křestní jméno. Jeho původ je obvykle odvozen od staroněmeckého výrazu gisil – „střela“.

19.2. - PATRIK je mužské křestní jméno latinského původu, odvozené ze slova patricius – „urozenec“. Českým ekvivalentem je jméno Vlastimil.

20.2. - OLDŘICH je jméno pocházející ze starohornoněmeckého Uodalrich a znamená zhruba Bohatý pán či Odkaz předků (uodal – dědičný statek, odkaz, rich – bohatý).

21.2. - LENKA je ženské křestní jméno. Původ jména může být dvojitý. Buď se jedná o domácí variantu jména Helena, které má řecký původ ve slově světlo nebo pochodeň (srovnejte s Helios), nebo o zkrácenou verzi jména Magdalena — jména odvozeného od biblického místa Magdala. Jako zkrácenina se používá i u jmen Apolena či Eleonor.

22.2. - PETR pochází z řečtiny, kde femininum znamená „kámen“ či „skála“ . Jméno je ekvivalentem a synonymem aramejského slova/jména kěfa.



RADY BABKY KOŘENÁŘKY

ZÁZVOR



Zázvor je po staletí používán při léčbě rozličných onemocněních. Nyní se o něj zajímají vědci a z různých koutů světa přicházejí hlášení o zázračných výsledcích při léčbě nemocí. Zde jsou popsány účinky této silné rostliny: Zázvor možná bude silnou zbraní v boji s touto chorobou. Studie vedená na univerzitě při Michigenském centru pro výzkum rakoviny zjistila, že prášek zázvoru způsobuje smrt ve všech rakovinných buňkách vaječníků, do kterých byl dopraven.

Zázvor může zpomalit růst rakoviny tlustého střeva, účinný při léčbě ranní nevolnosti jako vitamín B6, při léčbě nevolnosti spojené s pohybem (v autě, letadle, na lodi...), má protizánětlivé vlastnosti a je silným přírodním analgetikem. Přírodní prostředek proti pálení žáhy. V tomto případě se nejčastěji užívá ve formě čaje.

Zázvor má dlouhou tradici při přírodní léčbě chřipky a nachlazení.

Mnoho lidí též zjistilo, že zázvor pomáhá i při střevní chřipce a při otravě jídlem, což není překvapením vzhledem k příznivým účinkům zázvoru na trávicí trakt.

Může poskytnout úlevu od migrény, jelikož má schopnost zastavit v krevním řečišti prostaglandiny, které vyvolávají migrénu a záněty.

V čínské medicíně je zázvorový čaj s hnědým cukrem používán k léčbě menstruačních křečí.

Studie prováděná na krysách trpících cukrovkou zjistila, že pokud krysy užívaly zázvor, tak u nich docházelo k mnohem menšímu výskytu komplikací na ledvinách (diabetická nefropatie - poškození ledvin)

Zázvor pomáhá při:

Špatné trávení

Plynatost

Nadýmání a břišní diskomfort

Syndrom drážděného tračníku

Nevolnost

Chladné končetiny

Vysoký cholesterol

Ateroskleróza

Aktivní látky:

Gingeroly.



Kontraindikace a interakce:

Zamezte vysoké dávky během těhotenství. Dávejte pozor při užívání antikoagulačních léků. Zázvor může zvýšit vstřebávání léků. Konzultujte užívání všech léků s lékařem.

Zázvor a jeho účinky jsou v kuchyni nenahraditelným pomocníkem. Používá se k ochucení pokrmů z mořských živočichů, kachního a vepřového masa, k lepší stravitelnosti těžkých jídel, ale také jako přísada do sladkých moučnicků a cukroví nebo jako hlavní složka ochucených limonád.

Sušený zázvor: vaření, pečení, polévky, omáčky, sladké pečivo, přísada do kořenících směsí.

Čerstvý zázvor: vaření, pečení, limonády, čaje, zmrzlina, jogurtové nápoje, příloha k sushi.

Nakládaný zázvor: zázvor se nakládá do medu, cukru nebo etanolu a má využití např. jako součást bonbónů, lízátek a žvýkaček, ale také jako potravinový doplněk nebo přísada do alkoholických nápojů. I nakládaný zázvor je velmi používaný jako příloha k sushi.



LOUŽNICKÉ DOBRŮTKY



RÝŽOVÉ PLACIČKY

Mrkev 2 ks, anglická slanina 150 g, jarní cibulka 1 ks, uvařená rýže 260 g – může být i ta co Vám zbyla od oběda, vejce 3 ks, hladká mouka 3 lžičce, mletá uzená paprika 1 lžičce, sůl, pepř (čerstvě namletý), rostlinný olej (na pokapání).

Nastrouhejte mrkev, slaninu nakrájejte nadrobno a cibulku nasekejte najemno. Všechny suroviny kromě oleje vložte do mísy, osolte, opepřete a dobře promíchejte, až vznikne kompaktní směs. Plech vyložte pečicím papírem, pokapejte ho olejem a mokřkýma rukama tvarujte placičky. Rozložte je na plech. Pečte v troubě předehřáté na 180 °C asi 20 minut, dokud nebudou zlatavé a křupavé. Podávejte teplé, nejlépe se zeleninovým salátem a ozdobené čerstvými bylinkami.

Když přidáte do rýžové směsi hrst nastrouhaného sýra – placičky budou ještě křehčí a voňavější.



MASOVÉ KULIČKY S KOKOSOVOU OMÁČKOU

Mleté hovězí maso 600 g, šalotka 1 ks, vejce 1 ks, hladkolistá petržel, strouhanka 1 hrnek, česnek 2 stroužky, sůl, pepř (čerstvě namletý), chilli paprička 1 ks, rostlinný olej (na smažení), kokosové mléko 1 plechovka (400 ml), mrkev 1 ks, mražený hrášek, rýže basmati 250 g, limetka 1 ks, pomeranč (na ozdobu).

Smíchejte maso s najemno nakrájenou šalotkou, vejcem, nasekanou petrželkou, strouhankou, česnekem, solí, pepřem a nasekaným chilli. Vytvarujte kuličky, lehce je přimáčkněte a opečte je na rozpáleném oleji dozlatova ze všech stran. Vyjměte kuličky a dejte stranou. Do pánve přilijte kokosové mléko, vraťte kuličky zpět, přiklopte a dovařte asi 10 minut. Ke konci přidejte nakrouhanou mrkev a hrášek. Rýži uvařte podle návodu na obalu, promíchejte a udržujte v teple. Do misek rozdělte rýži, přidejte masové kuličky, zeleninu, přelijte omáčkou, zakapejte limetovou šťávou a ozdobte plátkem pomeranče.



SALÁT SE ZASTŘENÝM VEJCEM

Salát: olivový olej 1 lžičce, anglická slanina 8 plátků, světlá bageta (malá; na krutony) 1 ks, směs listových salátů (ideálně s čekankou) 200 g, šalotka 1 ks, vejce 2 ks. Zálivka: olivový olej 100 ml, dijonská hořčice 2 lžičky, vinný ocet (světlý) 25 ml, česnek (propasírovaný) 1/4 stroužky, šalotka (najemno nasekaná) 1/2 ks, mořská sůl, čerstvě namletý pepř.

Troubu (ideálně horkovzdušnou) předehřejte na 200 °C. Na plech vyložený pečicím papírem dejte plátky slaniny. Bagetu nakrájejte na menší kousky, přidejte ke slanině a pečte dokřupava asi 10 minut. Mezitím si připravte zálivku. Vyšlehejte olivový olej spolu s dijonskou hořčicí. Přidejte ocet, propasírovaný česnek a najemno nasekanou šalotku, dochuťte solí a pepřem a ještě vyšlehejte. Připravte si ztracená vejce. V kastrůlku přiveďte vodu s octem k varu. Potřebujete poměr 3/4 vody na 1/4 octa. Jakmile se začne voda vařit, zamíchejte v ní lžící tak, aby se vytvořil vír. Do něj vlijte vejce (dopředu si ho rozklepněte do malé misky). Díky víru se vejce zabalí do požadovaného tvaru. Vařte asi 2 minuty. Poté ztracené vejce vyndejte a přendejte do misky se studenou vodou, aby se zastavil var. Pokud připravujete 2 saláty, opakujte proces i s druhým vejcem. Mix salátů ve větší míse promíchejte se zálivkou. Přidávejte ji postupně, aby v ní salát neplaval. Použijte jen tolik, kolik budete chtít, a pak salát rozdělte na talíře. Ozdobte najemno nasekanou šalotkou, přidejte opečenou slaninu, krutony a ztracené vejce. Salát můžete lehce osolit a opepřit.



TVAROŽNÍK

6 ks vajec, 1 špetka soli, 1 ks citronu, 1 kg tvarohu, 250 g cukru, 50 g vanilkového cukru, 2 balení vanilkového pudinku, 2 lžičce hnědého rumu, 30 g másla na vymazání formy, strouhanka na vysypání formy. Můžeme přidat oříšky, drobné ovoce nebo rozinky, či brusinky.

Oddělíme vejce. K bílkům přidáme špetku soli a našleháme tuhý sníh. Citron omyjeme pod proudem horké vody a kůru jemně ostrouháme. Troubu rozpálíme na 180 °C. Do velké mísy dáme tvaroh, přidáme žloutky, cukr, vanilkový cukr, pudinkový prášek a nastrouhanou kůru. Třeme tak dlouho, až získáme krásně hladký krém. Do tvarohového těsta přilijeme rum a metličkami šleháme, dokud hmota není úplně hladká, bez hrudek tvarohu. Dortovou formu vymažeme a vysypeme. Do tvarohového těsta opatrně vmícháme asi 2/3 sněhu, nakonec přidáme i zbylý sníh. Těsto nalijeme do připravené dortové formy a povrch pečlivě uhladíme. Pečeme asi 60 minut. Je-li koláč hotov, poznáme podle toho, že povrch má krásně zlatavou barvu, a také pokud špejle zapíchnutá do středu zůstane po vytažení bez kousku těsta. Vyjmeme formu opatrně z trouby a necháme zhruba 20 minut prochládnout. Potom opatrně rozevřeme okraj formy a sejmemo ji. Když zjistíme, že okraje jsou světlé, překryjeme vršek tvarožníku alobalem a vložíme jej asi na 10 minut zpět do trouby.

DŮM a ZAHRADA

ZAHRADA A JEJÍ PŘÍPRAVA V ÚNORU

V únoru se zima vlády ještě nevzdala. Navzdory tomu zahradní sezóna již začíná. Je čas na první výsevy pro předpěstování zeleniny i květin, i na prořezávky a úpravy zahrady, která se pomalu začíná probouzet ze zimního spánku. V únoru vykvétají první přísliby jara, často si musí razit cestu sněhem a ledem. První se rozvinou otužilé čemeřice a taloviny, v teplejších oblastech je koncem měsíce následují sněženky a krokusy, ozdobné lýkovec a vonné kaliny. Za příznivého počasí se již můžete těšit z probouzející se přírody a začít s prvními jarními pracemi na zahradě. Hlavní přípravy se ale zatím odehrávají na okenních parapetech, při předpěstování prvních sazeniček.



Výsevy za okno

V únoru je čas na první výsevy semínek do misek v teple na okenním parapetu (nebo vytápěném skleníku či zimní zahradě) pro předpěstování sazeniček. Takto časný výsev se vyplatí u raného salátu, celeru, brokolice, lilku, paprik. Pro časnou sklizeň lze již v únoru začít s předpěstováním rajčat, cibule, petrželky. Z okrasných květin je dobré si již v únoru předpěstovat druhy s dlouhou dobou vývoje. Patří mezi ně lobelka, hledík, plamenka Drumondova, petúnie, dosny. Substrát pro výsev musí být lehký a neměl by obsahovat mnoho živin, ty při klíčení a vzcházení semen potřeba nejsou. Zakoupit lze i speciální substrát pro množení a výsevy. Ze zahradní zeminy a písku, malé trošky kompostu, případně perlitu,

rašeliny či vylehčujících kuliček polystyrenu, si ale můžete připravit i vlastní. Semínka jemně přitlačte na povrch, nezasypávejte, nebo pouze nepatrnou vrstvou substrátu.

Misky je vhodné přikrýt fólií či průsvitným, perforovaným plastem pro zajištění vhodnějšího mikroklima. Substrát pak také méně a pomaleji vysychá. Komfortním řešením je sadbovač. Vrcházející semínka je nejlepší rovnoměrně rosit rozprašovačem na květiny, aby je proud vody nepoškodil. Zásadní je dostatek světla na jižně či východně orientovaném okenním parapetu. Pokud je denního světla málo, můžete jej nahradit pomocí fotosyntetické zářivky.

Co se starými semínky?

Pokud jste v domácích zásobách objevili semínka starší než rok, můžete je použít, ale předem je lepší vyzkoušet jejich klíčivost. Stačí je vysít na misku vyloženou vlhkou buničinou a přiklopenou sklem či fólií, aby nevysychala. Pokud za dva až tři týdny vyklíčí alespoň 80 % semen, má smysl s osivem dále pracovat. (Pokud vyklíčí 50 %, můžete jej použít také a vysít hustěji, ale výsledek není zaručen).



Muškatý se probouzejí

Pelargonie, které úspěšně přezimovaly, je v únoru vhodné seříznout o jednu či dvě třetiny u každého výhonu. Díky řezu budou košaté, rozvětvené. Ke konci měsíce již můžete rostliny přesadit do nového substrátu (vhodný je zahradnický substrát smíšený s pískem a vyzrálým kompostem). Při přesazování zakrťte také příliš dlouhé kořeny. Nyní budou i muškáty, které přezimovaly potmě, potřebovat dostatek světla, aby zesílily.

Prořezávka rybízů

Pro zajištění bohaté úrody je třeba rybízové keře pravidelně prořezávat. Mladé výhony jsou plodnější než staré a keře navíc budou prosvětlené. Nejvhodnější dobou je již únor, mraz by ale již neměl být nižší než 5 °C pod nulou.

Pokud jste si starší větve keřů v létě neoznačili, poznáte je i nyní, a to podle tmavší borky („kůry“), než jakou mají výhony mladé. Černé rybízy dávají nejbohatší úrodu na větvích starých dva až tři roky. Červené a bílé rybízy plodí nejvíce na dvou až pětiletých výhonech. Starší větve plodí méně a nesou obvykle i menší listy. Odstranit je třeba také všechny poškozené či nemocí napadené části keřů. Rezné rány je třeba zatřít latexovou barvou nebo štěpařským voskem, případně zakrýt zeminou.

Prořezávka svědčí i mnohým okrasným keřům, u nichž zajistí košatost a bohatý květ. Například fuchsie je vhodné zastříhnout již při rašení. Loňské přírůstky je vhodné zkrátit až o dvě třetiny.

DŮM a ZAHRADA

ČAS KARNEVALŮ A MASEK

Masopust je čas karnevalů a obzvláště pro děti ve školkách a školách. Zde je několik jednoduchých tipů, jak zvládnout masku. Pamatujte, že dítě se v ní musí dobře pohybovat.





LOUŽNICKÉ TRADICE

PLESY, BÁLY, ŠIBŘINKY A JINÉ TANCOVAČKY

Nastává čas Masopustu, a to již po staletí znamená množství plesů a bálů a jiných tancovaček. Každá obec a každé město má ty svoje bály a plesy.

Tyto plesy mají velkou tradici a během staletí se velice nezměnily, možná se jen mění hudba, ale jedno mají společné, vždy hraje živá hudba. Všichni návštěvníci plesů si dávají záležet, aby vypadaly krásně a slavnostně, a hlavně se jdou skvěle pobavit, zatančit si a možná i něco vyhrát, protože většinu plesů doprovází i tombola. A to se po staletí nemění.

Druhy bálů a plesů jsou různé, podle tradic a zájmů obyvatel měst a obcí.

Podívejme se do encyklopedie, co znamená slovo PLES:

Ples je společenská událost obvykle slavnostní povahy, která je spojena se společenským tancem za zvuků taneční hudby. Tato událost mimo jiné umožňuje vzájemné setkávání lidí, kteří by se jinak pravděpodobně nikdy nesetkali... Vzhledem k slavnostní povaze události je obvykle nutné, aby lidé na plese byli oděni ve vhodném společenském oděvu (společenské šaty, plesové šaty). V dnešní době plesy pořádají různé společenské instituce a organizace, zejména pak spolky a školy. Střední školy obvykle pořádají každoročně maturitní ples na památku ukončení středoškolského studia, plesy často pořádají i vysoké školy.

Jedním z prvních plesů býval ples Maškarní, leckde se pořádá v sobotu večer maškarní ples pro dospělé a odpoledne pro děti. Rej masek a postav v převlecích, tak se většině oslovených vybaví okamžiky, které s tímto názvem souvisí. Pamětníci si určitě vzpomenou na chvíle, kdy budova sokolovny byla plná výborně se bavících lidí v převlecích.

I v Loužnici se konaly veselé veselice Šibřinek, největší podíl na jejich pořádání měl podle pamětníků pan Mnislav Bernt.

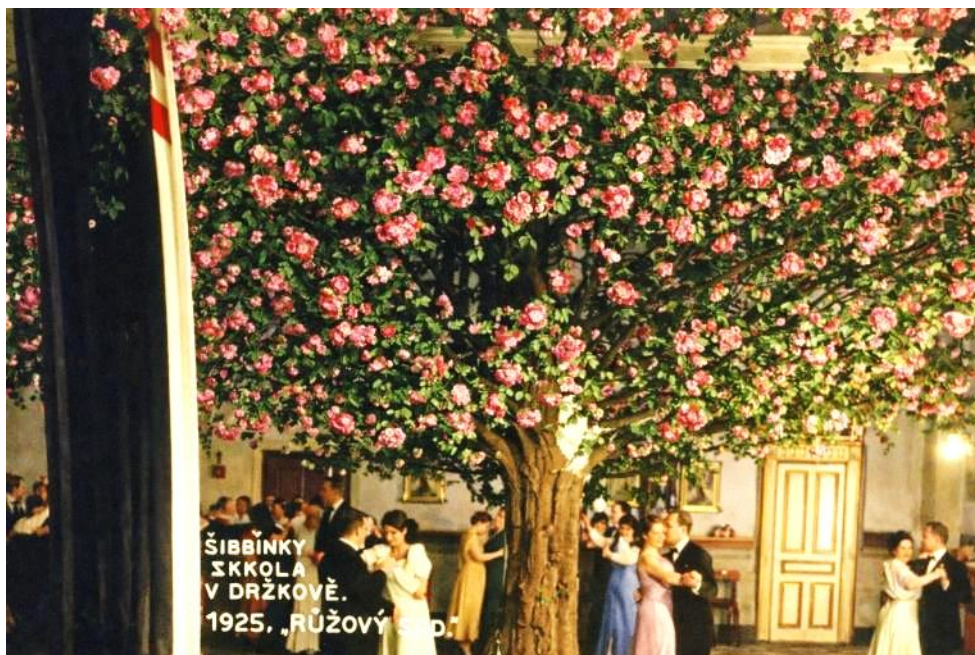
Ovšem se zbouráním staré sokolovny se tato tradice již neobnovila.

Zato se v Loužnici později pořádali čtyři skvělé plesy či veselice, které měly zvuk a velkou návštěvnost. „Hasičský“ ples, ten byl opravdovou tradicí a Loužničtí hasiči si na něm dávali velice záležet. Vždy byl velmi navštěvován a stále se na něj všichni velice těší, jelikož si drží svou vysokou úroveň.

Dalším z plesů byl „Haluškový“, nemyslete si, že se jedná o slovenské halušky, to je jen místní název pro tenoučké bramboráky, které se pečou na plátě, pomazaným špekem a upečené halušky se potírají máslem. Tento Bál pořádal svaz žen v Loužnici, to se v kuchyni v sokolovně sešly snad všechny ženy z Loužnice. Každá donesla kyblík brambor a ty se zde zpracovávali na báječné halušky (bramboráky), ovšem ty museli být tenoučké, no prostě takové jako na plátě.

Další vyhlášenou Loužnickou veselicí bylo „Poslední mazání“, to pořádal Sokol Loužnice a bylo to také rozloučení s uplynulou lyžařskou sezonou. V Loužnici měli běžky veliký zvuk, vždyť díky Emilovi Halamovi a Mirkovi Udatnému se zde zrodilo několik běžeckých hvězd a bylo, zde uspořádáno nespočet úžasných běžeckých závodů.

Podzimní veselicí roku, bylo „Vinobraní“, to vzniklo tak, že na Kopani uzrálo na podzim hroznové víno (rostlo na domě) a tak se z listů z Kopaně a z hroznů, které dovezl pan Lufinka z obchodu „Ovoce a Zelenina“, vytvořila krásná dekorace a pak již stačilo přivést lahve s vínem a zábava to vždy byla náramná. Pamatujete se ještě na tyto zábavy či plesy?



Stará fotografie ze šibřinek v Držkově kolorována AI.

ZAJÍMAVÝ PŘÍBĚH ZE

„ŠIBŘINEK“ se k nám dostal po 94 letech. Pan učitel Vitík Tomeš, když přijel z Afriky na návštěvu domů, si chtěl zde vybrat manželku, která by se s ním odstěhovala do Afriky. Tak zašel na Šibřinky – Růžový sad (konaný v červnu) do Držkova a tam se potkal s Anežkou Koudelkovou (sestrou Růženy Linkové), která byla u sestry na návštěvě. Slovo dalo slovo, Aška byla ženou činu a odjela s Vitíkem do Afriky, narodily se jim tři děti a zůstali společně dlouhá léta až do smrti. Všimněte si, jak krásně býval tento druh plesu vyzdobený, na sále byl velký strom obsypán růžovými květy.

PŮST

Popeleční středou začíná čtyřicetidenní postní období před Velikonocemi. Popeleční středa je 5. března 2025



Zejména tento den, je dnem přísného půstu.

V dnešní době by měli lidé v jídelníčku vynechat maso, nebo se alternativně mohou vzdát dočasně věcí, na které jsou zvyklí a které jim ulehčují život. Namísto jízdy autem mohou jít pěšky, odepřít si mohou třeba i počítač či sociální sítě. Smyslem půstu, který zná nejen křesťanství, ale i judaismus a islám, je duchovní očista.

Popeleční středa je připomínkou pomíjivosti pozemského života, příležitostí věnovat pozornost trvalým, duchovním hodnotám. Na Popeleční středu žehná kněz při bohoslužbě popel připravený z jívoých ratolestí požehnaných v předchozím roce při obřadech Květné neděle. Poté uděluje věřícím popelec: každého označí popelem na čele a řekne přítom: "Pamatuj, že jsi prach a v prach se navrátíš".

Příchodu postní doby předcházeli masopust, který je naopak spojen se zábavami, průvody maškar, koledníků a konzumací jitrnic, jelítek, klobás, koláčků či alkoholu. Popeleční středa zahájí zklidnění a přípravy na Velikonoce, které jsou nejdůležitějším svátkem křesťanů. Postní střídmost a odříkání v různých oblastech života křesťany provází 40 dní - výjimku tvoří jen neděle, které na památku Ježíšova zmrtvýchvstání zůstávají vždy slavnostním dnem.

Půst skončí Květnou nedělí, kdy začíná svatý týden před Velikonocemi. Květná neděle připomíná Kristův slavný vjezd do Jeruzaléma. Datum Velikonoc se odvozuje od Velikonoční neděle, která je první nedělí po prvním jarním úplňku. Termín kolísá mezi 22. březnem a 25. dubnem.

Postní rady pro dnešní dobu:

Tradice velí nejíst v tomto období maso a nepít žádný alkohol. Jde o to, abychom dobře vyčistili játra.



tučné (lučina, žervé, tvaroh), především z ovčího a kozího mléka, které je pro nás mnohem stravitelnější. Tavené sýry jsou zakázané! Obsahují tavící soli s fosforem a fosfáty.

Vhodné je také jíst hodně luštěnin, vlákniny a vynechat bílou mouku.

Nemělo by se konzumovat sladké, a pokud máte na něco chuť, pomůže ovoce, rozinky, ořechy, sušené české ovoce.

Dobré a zároveň velice zdravé prospěšné je tradiční nakládané kysané zelí. Je plné vitamínů, kupříkladu K a C, a minerálů, které naše tělo potřebuje. Ideální je doma naložené zelí.

Celkový detox podpoří Ostropestřec – bylina čistící játra.

Pamatujte, že půst není hlad! Největším omylem je představa, že půst rovná se hladovění. Zvláště opatrní by měli být lidé, kteří se léčí s nějakou nemocí, jež vyžaduje specifickou úpravu stravy. Například diabetici, pacienti užívající léky na podporu ředění krve atd. Půst se nedoporučuje dětem do 15 let.

Těm nejlépe ulevíme tím, že nebudeme přijímat maso, alkohol, kofein, černý čaj, mléko a budeme dbát na to, abychom pili hodně vody, ideálně i teplé, s citronem a kapkou medu (citrony navzdory své chuti jsou zásadotvorné a velmi napomáhají odkyselení). Maso a masné výrobky nahrazují ryby. Ryba je potravinou lehce stravitelnou, zdravě prospěšnou, ale také je to tradiční pokrm, který symbolizuje pokoru o půstu tolik důležitou. Navíc představuje zdroj jódu (bez kterého nemůže správně fungovat štítná žláza) a nenasycených mastných kyselin. Do jídelníčku se mohou přidat sýry, a to zejména čerstvé a málo

STRUČNÝ PŘEHLED POSTNÍCH A VELIKONOČNÍCH DNŮ 2026:**Popeleční středa**

18. února - zahájení půstu, tradičně se peče žitný chléb

Pytlový čtvrtek

19. února - ač již půstu dojdají se potraviny zbylé od masopustu

Černá neděle

22. února - první neděle postní, vaří se pučálka či jiný pokrm z hrachu, mohou se péct koláče s černým mazáním nebo slané preclíky

Pražná neděle

1. března - druhá neděle postní, vaří se oukrop (česneková polévka s kroupami) a šoulet (hrách a kroupy zapečený s česnekem), můžeme doplnit o jablkový kompot. Můžeme připravit pražmo nebo praženku, muži mohou jít rokovat s ostatními muži a popít panáka rezné či jiné pálenky z obilí, ženy mohou popít panáka rosolky, můžeme však dál držet očistný půst a alkohol opět vynechat

Kýchavá neděle

8. března - třetí neděle postní, vaří se kupříkladu pórková polévka a bramborové šišky sypané strouhankou k nim celerový salát, provádíme modlitbu za uzdravení (nás samých)

Smrtná neděle

15. března - čtvrtá neděle postní, můžeme si dopřát lehký aperitiv, vaří se tučnější jídlo třeba polévka s drožd'ovými knedlíčky, ryba s bramborem a jablkový závin, družíme se s rodinou či s přáteli u společného oběda a sdílíme s nimi své zkušenosti z půstu a povídáme

Družebná neděle

22. března - krmíme bytosti mlékem

První jarní den - pátek 20. března 2026 v 15:46**Květná neděle**

29. března - pátá neděle postní, vaříme bramborovou polévku, bosáky s kysaným zelím a cibulkou a ovocný salát, vynáší se Morana (Smrt), poslední termín setí osení (lépe však 10 dní před květnou nedělí)

Velikonoční neděle - Zmrtvýchvstání Páně

5. dubna - šestá a poslední neděle postní, vaříme zeleninovou polévku, fazolky na smetaně s bramborem a vločkové či máslové sušenky (ideálně doma připravené), učiníme procházku do přírody, svěť se kočičky, zdobí se s nimi nedělní stůl, z tradice si ženy obléknou něco nového

Svatý týden:

Modré pondělí - 30.3. - zdobíme stůl vzrostlým zeleným osením a ozdobíme jej, dáváme úctu nebi a počasí, děkujeme za život

Šedivé úterý - 31.3. - hospodyňky poklízí a připravují vše potřebné na pečení a barvení vajec, děkujeme za smrt

Škaredá středa - 1.4. - den, kdybychom se neměli mračit, budeme naslouchat a pozorovat

Zelený čtvrtek - 2.4. - vaříme zelené pokrmy, oslavuje život, sílu, jídlo, člověka, odlétají zvony do Říma, myjeme se ráno studenou vodou, pečeme jidáše s medem na pátek, uspořádáme slavnostní večeři - večeříme rybu a chléb, popijeme vodu jako přípitek a na závěr sklenku červeného vína

Velký pátek - 3.4. - přísnější půst, neryjeme a nepřesazujeme květiny, krmíme bytosti mlékem, k obědu pojíme jidáše pečené o zeleném čtvrtku a bramboračku, odpoledne provádíme modlitbu za uzdravení bližních (i planety Země), pečeme mazance (ale nejí se!), k večeři připravíme kupříkladu brambory na loupáčku s máslem a mlékem nebo s tvarohem a cibulkou

Bílá sobota - 4.4. - poslední den půstu - ráno se omyjeme ve studené vodě, vaříme slavnostní oběd, nudle s mákem, nebo fleky s houbami, oblékneme si bílé šaty, pánové bílou košili, u oběda zapálíme bílou svíci, jdeme ven uctít vodu a nabrat si do nádoby živou vodu z pramene/studánky, večer se provádí rituál svěcení ohně

Velikonoční neděle - 5.4. - ráno se snídá svěcený mazanec, pečeme velikonočního beránka, vaříme bohatý oběd - skopové se špenátem a pokrmy s bylinkami, vaječné pokrmy, učiníme jarní výzdobu, muži splétají pomlázky, ženy barví kraslice, pečeme velikonoční nádivku na pondělí





HOUBAŘSKÉ OKÉNKO s Petrem Hamplm

Hlíva máčková

Hlíva máčková (královská) je dřevokazná houba, jejíž pozitivní vliv na metabolismus člověka je podobný, jako u hlívy ústříčné. Platí pro ni asi všechny dietetické a léčivé vlastnosti popsané obecně u většiny dřevokazných hub. (Shii-take, polnička topolová, hlíva ústříčná, hlíva miskovitá, ale i šupinovka kostrbatá, nebo václavka a další...).Ve volné přírodě ji vzácně můžete najít na kořenech bolševníku a **máče polní**, která dala této houbě jméno. Intenzivním způsobem ji pěstoval na slámě v pytlích pan František Brabenec ze Smržovky. Pěstování hlív více druhů obecně je u nás sice celkem rozšířené, ale tajemství úspěchu, a především výnosů si každý pěstitel nechává pro sebe. A utajené informace nepráskne ani redaktorům vlivných deníků...

Plodnice hlívy máčkové je možné použít ve všech úpravách, které jsou obecně známy. Klobouky, ale i mohutnější třeně pokrájené na plátky lze smažit jako přírodní řízky, nebo jako řízky obalované, za použití kukuřičné mouky, před obalením osolené a pokapané citrónovou šťávou. Hlívu máčkovou můžete vyzkoušet i do všech polévek, omáček i sekané, skvělá je i v rizotu.... Pokud řízky z hlívy máčkové v těstíčku naložíte do sladkokyselého nálevu a zavaříte, budete třeba o Vánocích ochutnávat jako přílohu k obloženým mísám i skvělé houbové pečenáče...



Fotografie byly pořízeny v pěstírně Fr. Brabence na Smržovce.

Petr Hampl



LOUŽNICKÁ HISTORIE

Přepis kroniky Místního národního výboru od roku 1968

**KRONIKA OBCE LOUŽNICE
(SOUHRNNÝ ZÁPIS ZA ROKY 1994 – 95)**

K R O N I K A O B C E L O U Ž N I C E
(S O U H R N N Ý Z Á P I S Z A R O K Y 1 9 9 4 - 9 5)

Kultura



Knihovna

V r. 1930 byla v Loužnici založena obecní knihovna, v souvislosti s oslavami 80. narozenin T. G. Masaryka byla nazvána Masarykova lidová knihovna.

V prvních letech své existence byla spojena s knihovnou sokolskou a umístěna v budově školy. Knihy pro knihovnu byly nakupovány z obecních prostředků. Zájem o čtení knih dosvědčují vzpomínky pamětníků – např. v r. 1933 měla knihovna kolem 500 svazků a bylo zaznamenáno 309 výpůjček.

V r. 1965 byly do obecní knihovny převedeny knihy z bývalé školní knihovny, tím se počet svazků zvýšil na 1 500. Od r. 1958 do r. 1966 byla knihovna umístěna v nevyhovujících prostorách části úřadovny MNV v budově školy. V r. 1966 začala knihovna pracovat v nové budově kulturního domu.

Knihovníkem byl O. Kramář, od r. 1964 do r. 1967 R. Smetana, několik měsíců r. 1968 knihovnu vedla V. Čílová.

Následující 2 roky byla knihovna zavřena.

Její činnost se obnovila v lednu 1971, kdy se novým knihovníkem stala Mgr. D. Lancová.

Od r. 1971 do r. 1980 byly prostředky na nákup knih a na provoz knihovny poskytovány z rozpočtu MNV. Za toto období se knižní fond knihovny zvýšil o 1 537 knih. Od r. 1981 začíná tzv. centrální doplňování fondů obecních knihoven (knihy jsou majetkem okresní knihovny, ta je přiděluje obecním knihovnám podle počtu obyvatel obce). Za období 1981–1992 se knižní fond obecní knihovny zvýšil o dalších 1 638 knih. Od r. 1993 cena knih výrazně vzrostla, příspěvek státu na provoz knihoven stačí pokrýt pouze část nutných nákladů (obaly, evidence,

distribuce). Proto nyní okresní knihovny přidělují obecním knihovnám knihy v hodnotě odpovídající příspěvku, který na provoz knihovny poskytují obce.

Knihovnu v současné době dále spravuje Mgr. D. Lancová. V r. 1971, kdy funkci knihovníka převzala, obsahoval knižní fond 1 683 knih. Za 24 let její činnosti se počet knih zvýšil o 3 587, takže nyní je v obecní knihovně celkem 5 270 knih.

Výpůjční doba je pravidelně každý čtvrtek od 17.00 do 18.00 hod., v létě od 7. 7. do 25. 8. je knihovna zavřena. V knihovně je na r. 1994 zapsáno 88 čtenářů, na r. 1995 105 čtenářů (nejvyšší počet čtenářů – celkem 118 – byl zapsán v r. 1981), kteří si zaregistrovali během r. 1994 celkem 1 297 výpůjček, v r. 1995 1 283 výpůjček (nejvyšší počet výpůjček byl zaregistrován v r. 1982 – celkem 2 694).

Pokračování příště....

Foto: knihovna v Loužnici

Souhrn Loužnické historie najdete také zde: <https://www.louznice.com/obec/kronika-historie-obce/>



HISTORICKÉ OKÉNKO

Rubrika, kde je porovnána fotografie z minulosti se současnými pohledy.
Pohled na stavbu koupaliště v roce 1940.





PRO ZASMÁNÍ



MOUDRÁ VĚTA

„Hrdina není ten, kdo dostal medaili, ale ten, kdo udělal to, co bylo správné, i když věděl, že žádnou nedostane.“



TIRÁŽ

Loužnický Zpravodaj © Loužnice 2025
TomMat, <http://www.tommat.cz/kontakt.htm>

REKLAMA: Pokud máte zájem uveřejnit svou reklamu na našich stránkách Zpravodaje, není to žádný problém. Samozřejmě, že Loužničtí zde mají reklamu zdarma a mají přednost. Ohlaste se na e-mail: info@TomMat.cz; jana.mateaskova@gmail.com tel.: 606 688 277

LOUŽNICKÝ ZPRAVODAJ

vychází pouze v elektronické podobě, není a nikdy nebyl nikým placen, ani sponzorován.
Vše je pouze v režii a v nákladech TomMat.

Ve smyslu zákona č. 46/2000 Sb., (tiskový zákon), není elektronická podoba novin, časopisů apod. považována za periodický tisk a Ministerstvo kultury takto šířená periodika neevduje.



OBCHOD LOUŽNICE PRONÁJEM NEBYTOVÝCH PROSTOR V BUDOVĚ ČP.58

Hledáte reprezentativní a dobře dostupné místo pro své podnikání na trase mezinárodní silnice? Obecní Úřad Loužnice nabízí k pronájmu obecní nebytové prostory pro provozování obchodu + např. kavárnu/gastro v čp. 58 o výměře cca 57 m².

Prostor je ideální pro provoz obchodu se smíšeným zbožím, regionálními potravinami a zbožím, nachází se v přízemí budovy s velkými okny a výlohou do frekventované silnice, která zajišťuje vysokou viditelnost i průchodnost.

Obchod se nachází přímo u silnice I/10 – trasa Praha – Harrachov – Polsko.

U obchodu je možnost parkování.

V případě zájmu kontaktujte pana starostu: Marcel Tiler - mobil : 724 179 359.

<https://www.louznice.com/obec/aktuality/zamer-obce-pronajem-nebytovych-prostor-cp58-721cs.html>



Prosíme sdílejte informaci o volném prostoru obchodu. Děkuje OÚ Loužnice.

<https://www.louznice.com/obec/aktuality/zamer-obce-pronajem-nebytovych-prostor-cp58-721cs.html>



OBCHOD LOUŽNICE

Stále se nedaří sehnat nového nájemce do prostor obchodu v Loužnici.
Dostali jsme několik dotazů, jak se nakupuje online, zde je podrobný návod na nákup potravin, drogerie a léků.



NAKUPUJTE JEDNODUŠE ZE SVÉHO DOMOVA NEMUSÍTE SE NIČEHO BÁT



Složitě dojíždění do obchodů a běhání po obchodech a nošení těžkých tašek odzvonilo!

S námi jde totiž nakupování úplně bez starostí **v každém věku**.

Klub **Rohlík bez bariér** je tu pro všechny **starší 65 let nebo držitele ZTP, TP nebo ZTP/P**.
Ať už se chcete stát členy vy sami, nebo chcete ulevit svým rodičům či prarodičům, přidejte se k nám.

Nákupy objednáte snadno online i po telefonu, registrace nic nestojí a dopravu až ke dveřím budete mít v hodinových oknech úplně zdarma.

Těšit se navíc můžete na spoustu slev jen a jen pro vás, nebo na produkty z **BENU lékárny!**

Není to vůbec nic složitého, vše zvládnete raz dva (tři).

Stačí se jen zaregistrovat na Rohlíku a pak zavolat na naši zákaznickou linku, kde vám se vším poradí náš skvělý tým zákaznické podpory.

A toť vše, pak už můžete s radostí nakupovat, co hrdlo ráčí.

Stačí kliknout zde: <https://www.rohlik.cz/tema/klub-rohlik-bez-barier>



Účet na Rohlíku

Nejdříve je potřeba zaregistrovat se na **Rohlik.cz**.

To zvládnete jednoduše online nebo na naší bezplatné lince **800 730 740**, kde vám se vším pomůžeme.

Stačí si jen připravit tyto informace: **jméno, adresa, telefonní číslo** a **e-mailová adresa** (pokud ji máte).



Registrace do Rohlík bez bariér

Účet na Rohlíku jste hravě zvládli?

Tak teď stačí jen zavolat na linku **800 730 740**, kde vás zaregistrujeme do klubu Rohlík bez bariér.



A hurá na nákupy!

A máme hotovo.

Teď už se můžete pustit do nakupování a čerpat všech výhod Rohlík bez bariér.

Objednávat můžete jednoduše online na našem webu, prostřednictvím aplikace na svém chytrém telefonu nebo nám stačí zavolat na **800 730 740**.

Minimální hodnota nákupu je 500 Kč.



DOPRAVA ÚPLNĚ ZDARMA

Doprava zdarma každý den od 10 do 15 hodin



POMOC S TĚŽKÝMI NÁKUPY

Těžké nákupy jako jsou prací prášky nebo nápoje nechte na nás



KLUBOVÉ SLEVY

Nakupujte za výhodnější ceny, které jsou pouze pro členy klubu



NÁKUPY AŽ KE DVEŘÍM

Nákup vám vyneseme až ke dveřím klidně i do 10. patra bez výtahu



OBJEDNÁNÍ I PO TELEFONU

Neholdujete internetu? Nevadí, zavolejte nám a objednávku s vámi uděláme po telefonu



JSME TU I PRO NEVIDOMÉ

Naši kolegové na zákaznické lince vám rádi pomohou s vašim nákupem

KULTURNÍ DŮM – SOKOLOVNA LOUŽNICE

Chystáte se pořádat akci? Plánujete taneční zábavu, diskotéku, divadelní a filmové představení, přednášku, výstavu, sportovní akci, cvičební lekce, firemní akce, rodinné události jako jsou oslavy narozenin a svatby apd...? Můžete využít Kulturní dům v Loužnici, ve kterém najdete: Velký sál s barem a přilehlou "kořalnou" (na sále je možnost promítání na velké plátno nebo divadelní představení na podiu), Malý sál s kuchyňkou, (také zde je možnost promítání), restaurace s výčepem, Kuchyně, Vestibul s WC a šatnou. Všechny prostory jsou centrálně vytápěny. U vstupu do budovy je k dispozici předzahrádka s posezením. Před budovou je možnost parkování cca 11 aut.

Veškeré informace najdete na webu obce Loužnice: <https://www.louznice.com/obec/kulturni-dum/>



A zda je volný termín si můžete ověřit v kalendáři, který je také na webu obce Loužnice <https://www.louznice.com/obec/kalendar-akci/>

Obec

- O obci
- Adresář firem v obci
- Dopravní spojení v obci
- Zdravotní služby v obci
- Turistika v Loužnici - mapy.cz
- Aktuality
- Loužnický zpravodaj
- Předpověď počasí
- Kalendář akcí
- Webkamera Loužnice
- Odpady
- Kronika - historie obce
- Loužnický betlém
- Hřbitov Loužnice
- Fotogalerie
- Loužnické pohádky
- Kulturní dům

Svátek

Dnes je 26.10.2024

Svátek má Erik

Zítra má svátek Šarlota, Zoe

Kalendář akcí

Po	Út	St	Čt	Pá	So	Ne
30*	1	2	3*	4	5	6
7*	8	9	10*	11	12	13
14*	15	16*	17*	18	19	20
21*	22	23	24*	25	26*	27
	30	31*	1	2	3	

Kulturní dům

Kulturní dům - Loužnice čp. 72

V Loužnici funguje Kulturní dům-sokolovna od roku 1963.

(na sále je možnost promítání na velké plátno nebo divadelní představení na podiu)

- Malý sál s kuchyňkou, (také zde je možnost promítání)
- Restaurace s výčepem
- Kuchyně
- Vestibul s WC a šatnou

Všechny prostory jsou centrálně vytápěny.

U vstupu do budovy je k dispozici předzahrádka s posezením.

Před budovou je možnost parkování cca 11 aut.

V Kulturním domě funguje pravidelně obecní knihovna o kterou se stará paní knihovnice Monika Tilerová <https://www.louznice.knihovna.cz/>

Velký sál + WC + šatna:



TIPY NA VÝLET

KAM V LOUŽNICI NA ŠPACÍR?



Nevíte kam se jít v Loužnici projít?

Zde Vám poradíme několik tipů nejenom v rámci katastru obce, ale také do okolí. Vždy mějte na paměti, že se chováme ohleduplně k přírodě, svému okolí, odpadky vyhazujeme do koše a neničíme nic v přírodě ani v obci.

Děkujeme, že budete správnými turisty v naší obci. OÚ Loužnice

https://www.louznice.com/e_download.php?file=data/editor/142cs_3.pdf&original=TIPY%20NA%20V%C3%9DLETY%20V%20LOU%C5%BDNICI%20II.pdf



Dalším tipem na výlet jsou "**Loužnické lavičky**"

Lavičky v okolí Loužnice usadili, ve čtyřicátých letech, pan Mnislav Bernt a pan Jaroslav Bernt, ještě nyní jsou po nich leckde vidět betonové sloupky.

Pan Jaroslav Bernt tak nyní ctí odkaz svých předků a tyto lavičky opět probouzí k životu, aby posloužili k odpočinku, k výletům a krásným rozhledům do krajiny. Je

to krásný počín a věříme, že budou dlouho sloužit a přinášet chvíle odpočinku všem pocestným.

Postůj poutníče!

Na chvíli usedni, po kraji se rozhlédni, ať síly načerpáš na další pout'.

https://www.louznice.com/e_download.php?file=data/editor/142cs_2.pdf&original=LOU%C5%BDNICK%C3%89%20LAVI%C4%8CKY%202021.pdf



https://janeklouzniceii.rajce.idnes.cz/LOUZNICKE_LAVICKY/
https://janeklouzniceii.rajce.idnes.cz/LOUZNICKE_LAVICKY/





REKLAMA

ZVEME VÁS NA NĚCO DOBRÉHO

Hospoda Na nádraží Semily

Chystáte se na výlet?
Máte chuť se dobře najíst nejen o víkendu, ale i během týdne?
Stavte se v Semilech na nádraží.

Jedná se o klasickou hospodu s venkovní terasou a dobrým pivem.
Každodenní nabídka domácích obědů, grilovací a malé hudební akce,
šápkové turnaje a další zábava.

Lze u nás pořádat soukromé akce jako jsou narozeniny,
besídky, firemní večírky a podobně s kapacitou do 50 lidí.
Otočte se u nás až půjdete Riegrovou stezkou, nebo na cyklovýlet,
případně jen tak do Semil!

Nádražní 142, Semily, Czech Republic

608 155 009

<https://www.facebook.com/profile.php?id=61568632447663>

whotel@email.cz





PLETENÍ COPŮ

Nabízím pletení copů s kanekalonem i bez. Různé účesy dle domluvy. Výroba culíků a setů.

Možnost vystavení voucherů například jako dárek. Pletení na oslavách narozenin a dalších akcích.

Více informací naleznete na:

www.copankyamakeup.cz/

IG: the_rock_copanky_a_make_up

FB: Kat Rock_MUA

Telefon: 724 533 340

Lokalita: Praha 9





TomMat
ing. Tomáš Matěáško

602 442 720
info@tommat.cz



Úvod O mně Služby pro PC Služby pro WEB Otevírací doba Kontakt



... TomMat vyřeší všechny Vaše problémy s výpočetní technikou ...

Vítejte u TomMat

Komplexní řešení všech problémů okolo PC

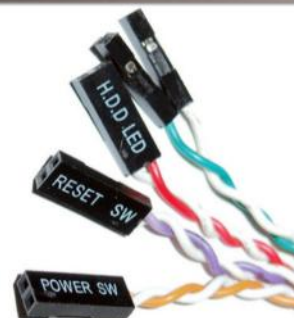
- Máte problémy s Vaší výpočetní technikou?
- Přestává Vám fungovat Váš osobní počítač, notebook, netbook, ultrabook, tablet?
- Potřebujete nainstalovat nové programy nutné pro Vaši práci, ale nevíte si rady?
- Potřebujete zrychlit PC a nebaví Vás stále čekát?
- Chcete propojit více Vašich PC do sítě, ale nevíte jak?
- Chcete prezentovat Vaši práci (služby) na internetu, ale nevíte jak vytvořit WEBovou prezentaci?
- Zdají se Vám služby všech firem zabývajících se problémy s PC moc drahé?
- Používáte počítač pro práci nebo jenom pro zábavu, ale jinak jste laik a bojíte se na něco zeptat?

Tak to jste zde dobře - TomMat Vás těchto problémů zbaví!

Nabízím následující služby:

- Oprava nefunkčního PC (zavolejte a já přijedu, nebo PC rovnou přivezte).
- Zrychlení Vašeho PC (výměna pomalých komponentů, SW i HW vyčištění).
- Instalace nových programů a základní proškolení (vše vysvětlím na místě i pro úplné laiky).
- Instalace jednoduché sítě u Vás doma i ve firmě (propojení kabelem, přes WiFi, pomocí Powerline LAN přes zásuvku).
- Vytvoření jednoduché WEBové prezentace, zajištění domény i prostoru.
- Jednoduché základní proškolení obsluhy PC (WINDOWS i jednotlivé programy).
- Nejsem velká firma - proto mám lidové ceny a osobní přístup. Nebojte se zeptat na cokoliv - poradím ihned nebo zjistím co nejdříve.

Nevěšete hlavu do dlaní - společně problém určitě vyřešíme!





ROZSVIŤTE A ZATOPTĚ S NÁMI!

Solax

**Viessmann
Daikin
Panasonic**



iQ vytápění
kompletní systémy vytápění

Jana Švermy 397
468 51 Smržovka

+420 483 311 158
www.iqvytapani.cz



STAVÍTE DŮM? POMŮŽEME VÁM!

CO NABÍZÍME?

Naší doménou je individuální přístup k Vám, našim zákazníkům, při realizaci bydlení podle Vašich představ.

Dvacet let pomáháme našim zákazníkům vyplnit jejich sny při realizaci bydlení. Každý zákazník je jiný a stejně tak každý cílový domek, nebo rekonstrukce. Nevnučujeme Vám typizované celky, protože věříme, že máte nárok na realizaci bydlení podle vašich představ.

Navštivte nás, promluvte si s námi o tom, jak byste si přáli bydlet a my Vám pomůžeme. Mezi našimi referencemi určitě naleznete domek, který se blíží Vašim představám.



www.vpsgroupsro.cz

EMAIL: info@vpsgroupsro.cz

SÍDLO SPOLEČNOSTI: Nádražní 142 - Semily





<https://www.facebook.com/lucia.pedikura>



PEDIKÚRA

Lucie Zajícová

Péče o vaše nohy v pohodlí domova

Hodina odpočinku při níž si užijete:

- Relaxační koupel
- Celkovou pedikúru nohou
- Závěrečnou masáž nohou

Kontakt:

- +420 608 034 648
- zajicova.lucka25@gmail.com
- facebook.com/Lucia.Pedikúra





KOSMETIKA·MASÁŽE

CÍTÍTE SE UNAVENÍ A CHCETE SI ODPOČINOUT?
PŘIJDTE SE PODÍVAT
A VYZKOUŠET ÚČINKY PŘÍRODNÍCH
ÉTERICKÝCH OLEJŮ.

NABÍZÍM VÁM:

- celkové kosmetické ošetření
- čištění pleti
- masáž obličeje, krku, dekoltu
- barvení řas a obočí
- epilace teplým voskem
- aromaterapeutickou masáž zad, šíje, končetin
- baňkování



OBJEDNÁVAT SE MŮŽETE NA TELEFONU: 603 398154
(nejlépe ve večerních hodinách od 17-20 hod.)
Otevřeno v pondělí a středu, ev. pátek.

Těším se na Vás v provozovně v Držkově na náměstí, v přízemí, kde se nachází
pošta a kadeřnictví.

Michaela Kordíková, Držkov 189, 468 23



UBYTOVÁNÍ V SRDCI JIZERSKÝCH HOR

Chata BAJAMA

BEDŘICHOV



<https://www.bajama.cz/cs/>

Co nabízíme?

- parkování u chaty
- ubytování ve 12 pokojích ve dvou patrech
- domácí česká kuchyně, jídelna s barem pouze pro ubytované
- nekuřácké prostředí
- možnost uspořádání svateb, firemních školení, abiturientských večírků, lyžařské školy, školy v přírodě
- letní terasa s grilem, ohniště
- prolézačky a pískoviště pro děti
- uzamykatelná kolárna a lyžárna
- servis na kola i lyže
- obchůdek se sportovním zbožím, pro ubytované 10% sleva na zboží
- možnost průvodce na kole
- po dohodě možnost zajištění instruktora lyžování s licenci
- wi-fi připojení zdarma
- společenská místnost



REKLAMA

MÍSTO PRO VAŠI RELAXACI A DOVOLENOU NAJDETE V ČESKÉM RÁJI

Statek Mladějov 61 – místo, kde se zastavil čas!

Ubytování v soukromí kompletně zrekonstruovaného domu v obci Mladějov v Českém ráji. Objekt je vhodný pro skupiny přátel, rodiny i firemní pobyty.

Ubytování je turnusové - nabízíme varianty Ne-Čt, Čt-Ne nebo celý týden

Kapacita je 14 lůžek, 1 dítě do 6 let bez nároku na lůžko

a až 3 dětské postýlky.

Psi jsou vítáni.

<https://www.statek-mladejov.cz/>

